

**T.C.**  
**BEŐIKTAŐ KAYMAKAMLIĐI**  
**Rahmi KiriŐiođlu İlkokulu**



**T.C.**  
**Beşiktaş Kaymakamlığı**  
**Rahmi Kirişçiođlu İlkokulu Müdürlüğü**

**2015 – 2019**  
**STRATEJİK PLANI**

**İstanbul – 2015**



*Öğretmenler her fırsattan istifade ederek halka koşmalı, halk ile beraber olmalı ve halk, öğretmenin çocuğa yalnız alfabe okutur bir varlıktan ibaret olmayacağını anlamalıdır. (1927, İstanbul)*

*Mustafa Kemal ATATÜRK*

# İSTİKLAL MARŞI



Korkma, sönmez bu şafaklarda yüzen al sancak;  
Sönmeden yurdumun üstünde tüten en son ocak.  
O benim milletimin yıldızıdır, parlayacak;  
O benimdir, o benim milletimindir ancak.

Çatma, kurban olayım, çehreni ey nazlı hilal!  
Kahraman ırkıma bir gül! Ne bu şiddet, bu celal?  
Sana olmaz dökülen kanlarımız sonra helal...  
Hakkıdır, hakk'a tapan, milletimin istiklal!

Ben ezelden beridir hür yaşadım, hür yaşarım.  
Hangi çılgın bana zincir vuracakmış şaşarım!  
Kükremiş sel gibiyim, bendimi çiğner, aşarım.  
Yırtarım dağları, enginlere sığam, taşarım.

Garbin afakını sarmışsa çelik zırhlı duvar,  
Benim iman dolu göğsüm gibi serhaddim var.  
Ulusun, korkma! Nasıl böyle bir imanı boğar,  
'Medeniyet!' dediğin tek dişi kalmış canavar?

Arkadaş Yurduma alçakları uğatma, sakın.  
Siper et gövdeni, dursun bu hayasızca akın.  
Doğacaktır sana va'dettiği günler hakk'ın...  
Kim bilir, belki yarın, belki yarından da yakın.

Bastığın yerleri 'toprak!' diyerek geçme, tanı:  
Düşün altında binlerce kefensiz yatanı.  
Sen şehit oğlusun, incitme, yazıktır, atanı:  
Verme, dünyaları alsan da, bu cennet vatanı..

Kim bu cennet vatanın uğruna olmaz ki feda?  
Şüheda fışkıracak toprağı sıksan, şühedal  
Canı, cananı, bütün varımı alsın da hüda,  
Etmesin tek vatanımdan beni dünyada cüda.

Ruhumun senden, ilahi, şudur ancak emeli:  
Değmesin mabedimin göğsüne namahrem eli.  
Bu ezanlar-ki şahadetleri dinin temeli,  
Ebedi yurdumun üstünde benim inlemeli.

O zaman vecd ile bin secde eder -varsa- taşım,  
Her cerihamdan, ilahi, boşanıp kanlı yaşım,  
Fıkkırır ruh-i mücerred gibi yerden naşım;  
O zaman yükselerek arşa değer belki başım.

Dalgalar sen de şafaklar gibi ey şanlı hilal!  
Olsun artık dökülen kanlarımın hepsi helal.  
Ebediyen sana yok, ırkıma yok izmihlal:  
Hakkıdır, hür yaşamış bayrağımın hürriyet;  
Hakkıdır, hakk'a tapan, milletimin istiklal!

**Mehmet Akif Ersoy**

**T.C.**  
**BEŞİKTAŞ KAYMAKAMLIĞI**  
**Rahmi Kirişçiöglü İlkokulu Müdürlüğü**

Sayı : 57462873-602.04-350  
Konu : 2015-2019 Stratejik Planı

17/12/2015

**İLÇE MİLLİ EĞİTİM MÜDÜRLÜĞÜNE**

- İlgi :
- a) 24/12/2003 tarih ve 5018 Sayılı Kamu Mali Yönetim ve Kontrolü Kanunu.
  - b) 26/05/2006 Tarihli Kamu İdarelerinde Stratejik Planlamaya İlişkin Usul ve Esaslar Hakkında Yönetmelik.
  - c) MEB Strateji Geliştirme Başkanlığının 16/09/2013 tarih ve 2013/26 Sayılı Genelgesi.
  - d) Müdürlüğünüz Strateji Bölümünün 18/09/2015 Tarih ve 72726603-602.04-E.9368586 sayılı yazısı.
  - e) Müdürlüğünüz Strateji Geliştirme Bölümünün 10/12/2015 tarih ve 72726603-602-E.12733022 Sayılı yazısı.

Okulumuzun ilki 2010-2014 yıllarını kapsayan Stratejik Planın 2.si olan 2015-2019 yıllarını kapsayan Stratejik Planı hazırlanmış bulunmaktadır.

5018 Sayılı Kamu Mali Yönetim ve Kontrolü Kanunu'nun 9. Maddesinde : “*Kamu idareleri; kalkınma planları, programlar, ilgili mevzuat ve benimsedikleri temel ilkeler çerçevesinde geleceğe ilişkin misyon ve vizyonlarını oluşturmak, stratejik amaçlar ve ölçülebilir hedefler saptamak, performanslarını önceden belirlenmiş olan göstergeler doğrultusunda ölçmek ve bu sürecin izleme ve değerlendirmesini yapmak amacıyla katılımcı yöntemlerle stratejik plan hazırlarlar*” denilmektedir. Ve MEB Strateji Geliştirme Başkanlığının ilgi (c) Genelgesi ile Stratejik Planlama takvimi bildirilmiştir.

Bakanlığımız, Türk Eğitim Sistemini düzenleyen mevzuat ile birlikte, eğitim sistemi için referans bir politika belgesi niteliğinde olan ve Türkiye'nin Avrupa Birliği vizyonuna uygun olacak şekilde hazırlanan Millî Eğitim Bakanlığı 2015-2019 Stratejik Planı ilgi (d) Bakan Onayı ile 08/09/2015<sup>1</sup> tarihi itibarıyla uygulamaya konulmuştur. Aynı şekilde İstanbul İl Millî Eğitim Müdürlüğü de hazırlamış olduğu 2015-2019 Stratejik Planını 11/09/2015 tarihinde yayımlamıştır. İlçe Millî Eğitim Müdürlüğümüzün 2015-2019 Stratejik Planını da 03/11/2015 tarihinde internet sayfasında yayımlamıştır.

Bu çerçevede okulumuzun 2015-2019 Stratejik Planı da Kalkınma Plan/programları ile ilgili makamların Stratejik Planlarında yer alan politika ve hedefler doğrultusunda kamu kaynaklarının etkili ve ekonomik şekilde elde edilmesi ve kullanılmasını, hesap verebilirliği ve şeffaflığı sağlamak üzere Kamu Mali Yönetiminin yapısını ve işleyişini, raporlanmasını ve mali kontrolü düzenlemek amacıyla hazırlanmıştır. İlgi (e) yazınız gereği okulumuz internet sitesinde yayımlanarak yürürlüğe girmesi için;

Makamlarınızca da uygun görüldüğü takdirde, yazımız ekinde yer alan okulumuz 2015-2019 Stratejik Planı'nın uygulamaya konulmasını olurlarınıza arz ederim.

**Mehmet ÖNCEL**  
**Okul Müdürü**

.../12/2015 Şube Müdürü Sedat IŞIK

**OLUR**  
**.../12/2015**

**Dr. Önder ARPACI**  
**İlçe Millî Eğitim Müdürü**

<sup>1</sup> MEB Sitesinde Planın yayımlanması ile ilgili yer alan bilgi şu şekildedir; *Yayın tarihi: 08.09.2015 - Son Güncelleme:10.09.2015 - 17:30 - Görüntülenme Sayısı: 8358 (04/12/2015)*

## SUNUŞ

Bilişim ve Yönetişim sistemlerinde meydana gelen değişimler Kurumların da kendilerini değiştirmelerini zorunlu kılmaktadır. Değişim ister özel ister devlet kurumu olsun her tür teşkilatın en tepesinden en alt birimlere kadar bir koordinasyonu da içermektedir. Değişimleri önemsemeyen kurumlar hem faaliyet alanlarında yetersiz kalmakta hem de rekabette zayıf düşmektedirler.

Bu değişimi bünyesine aktaramayan Resmi Kurumlar tüm yapı içerisinde “zayıf halka” durumuna düşmekte, Özel Kurumlar ise rakiplerinin gölgesinde kalmakta veya yok olmaktadır. Bu değişimde en önemli özellikler, şeffaflık, katılımcılık, hızlı karar alma zorunluluğunu, alınan kararlara “paydaşlar”ın katılımıdır.

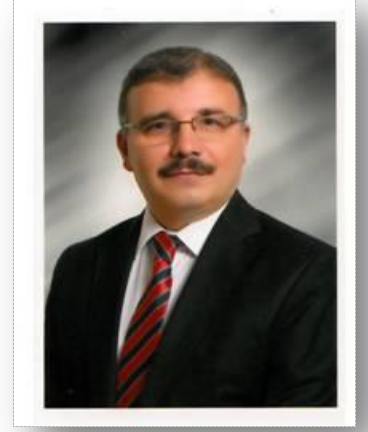
5018 Sayılı Kamu Malî Yönetimi Ve Kontrol Kanunu’nun uygulanmasında belli bir tecrübeye gelmiş olan Kamu Kuruluşları Stratejik Planlarına büyük önem vermekteler. Zira Stratejik Plan bir kurumun 5 yıllık tüm çalışmalarını içermekte, hem kurum kendisi hem de hizmet verdiği ve/veya denetleme yetkisi olanlara ölçütler sunmaktadır.

Sayılan bu sebeplerle Okul Stratejik Planlama ekibimiz 2015-2019 yıllarını kapsayan Rahmi Kirişçioğlu İlkokulu Stratejik Planını hazırladı.

Stratejik Planla Velilerimiz, Öğretmenlerimiz ve Üst Makamlarımız başta olmak üzere, çevrenin beklentilerine duyarlı, katılımcılığa önem veren, hedef ve önceliklerini belirlemiş, hesap verebilen, etkin bir kamu yapılanmasının gereği olarak “Stratejik Yönetim” yaklaşımı benimsenmiştir.

Bu planın uygulanması ile bir yandan kurum kültürü daha da etkin bir şekilde ortaya konulmaya çalışılmış olacak, öte yandan uygulamalara idari ve mali etkinlik kazandırılacaktır.

6287 Sayılı Kanun hem genel olarak hem de okulumuzu ilgilendiren yönleri itibari ile Türk Milli Eğitim sisteminde büyük değişiklikleri beraberinde getirmiştir. Bununla beraber her geçen gün ihtiyaçları yenilenmesi nedeniyle dinamik bir yapı olan eğitim sektörünün; geçmişini değerlendirmek, bugünü geliştirmek ve geleceğini stratejik olarak planlamak amacıyla hazırlanan “2015-2019 Rahmi Kirişçioğlu İlkokulu Stratejik Planı”na katkı sağlayan Stratejik Plan Hazırlama Ekibimize ve Stratejik Planlama Üst Kurulu Üyesi arkadaşlarıma teşekkür ederim.



**Mehmet ÖNCEL**  
**Okul Müdürü**

### *Ar-Ge Biriminden...*

Okulumuz İstanbulu'umuzun incisi Beşiktaş'ın Arnavutköy semtinde 1987 yılında öğretime açılmıştır. Okulumuz, gelişen teknolojiyi ve yenilenen müfredatı dikkate alarak, her dönem bir öncekine göre daha iyi bir eğitim seviyesine ulaşmayı kendisine hedef edinmiştir.

Okulumuzda daha önce kalite kültürü oluşturmak için eğitim ve öğretim başta olmak üzere insan kaynakları ve kurumsallaşma, sosyal faaliyetler, alt yapı, toplumla ilişkiler ve kurumlararası ilişkileri kapsayan 2010-2014 stratejik planı hazırlanmış ve uygulanmıştır.

Çağa uyum sağlamış, çağı yönlendiren gençler yetiştirmeyi amaçlayan okulumuz, geleceğimizin teminatı olan öğrencilerimizi daha iyi imkânlarla yetiştirip, düşünce ufku ve yenilikçi ruhu açık, Türkiye Cumhuriyetinin çitasını daha yükseklerle taşıyan bireyler olmasını hedeflemekteyiz.

Bakanlığımızın da Kabul ettiği Stratejik Yönetim anlayışını kendisine kıstas olarak kabul eden Okulumuz bu amaçla 2015-2019 Stratejik Planını Hazırlamıştır. Önceki stratejik Plan Döneminin kazandırdığı tecrübe ile önümüzdeki plan döneminde Okulumuzun daha üst seviye başarılarına imza atacağını düşünüyoruz.

6287 Sayılı Kanun ile ilkokul olan Okulumuzun amacı; girdikleri her türlü ortamda çevresindekilere ışık tutan, hayata hazır, hayatı aydınlatan, bizleri daha da ileriye götürecek gençler yetiştirmektir. Bu yetiştirme sürecinde; Tarihine, Kültürüne Milli ve Manevi değerlerine önem vermeyi temel ilke olarak kabul etmiştir.

Okulumuz 2015-2019 Stratejik Planını Hazırlama sürecinde okulumuzda görev yapan ve planımızın ana hatlarını oluşturmakta büyük emekleri geçen Müdür Yardımcımız Cemal SÖNMEZ ve Rehber Öğretmeni Eda ERMAĞAN'ı büyük bir minnettarlıkla anıyor kendilerine emekleri için teşekkür ediyoruz.

Stratejik Plan Hazırlama Döneminde bize destek olan başta Okul Müdürümüz Mehmet ÖNCEL olmak üzere tüm arkadaşlarımıza teşekkür eder, planın hayırlara vesile olmasını dileriz.

*Ar-Ge Birimi Üyeleri*

***Gülcan YETEN – Zeynep TOPRAK - Şenol COŞKUN***

## İÇİNDEKİLER

Onay .....	5
Sunuş .....	6
Ar-Ge Biriminden .....	7
İçindekiler .....	8
Kısaltmalar .....	10
Tanımlar .....	11
Tablolar Dizini .....	12
Giriş .....	13

### I. BÖLÜM

#### RAHMİ KİRİŞÇİOĞLU STRATEJİK PLANLAMA SÜRECİ

1.1. STRATEJİK PLAN HAZIRLIK SÜRECİ .....	15
1.2. STRATEJİK PLANLAMA ÜST KURULU VE TEKNİK EKİBİN KURULMASI .....	17
1.2.1. Stratejik Üst Kurulu .....	17
1.2.2. Stratejik Planlama Ekibi .....	17
1.2.3. Rahmi Kirişçioğlu İlkokulu Stratejik Planlama Adımları .....	18

### II. BÖLÜM

#### DURUM ANALİZİ

DURUM ANALİZİ .....	20
2.1. TARİHİ GELİŞİM .....	20
2.2. YASAL YÜKÜMLÜLÜKLER VE MEVZUAT ANALİZİ .....	21
2.3. FAALİYET ALANLARI VE HİZMETLER .....	23
2.4. PAYDAŞ ANALİZİ .....	24
2.4.1. Paydaş Belirleme Çalışması .....	24
2.5. KURUM İÇİ VE DIŞI ANALİZ .....	24
2.5.1. Kurum İçi Analiz .....	25
2.5.1.1. Organizasyon Yapısı .....	25
2.5.1.2. Kurulan Ekip / Kurul Ve Komisyonlar .....	26
2.5.1.3. İnsan Kaynakları .....	28
2.5.1.4. Teknolojik Kaynaklar .....	29
2.5.1.5. Mali Kaynaklar .....	29
2.5.2. Kurum Dışı Analiz .....	30
2.5.2.1. Üst Politika Belgeleri .....	31
2.5.2.2. GZFT ( Güçlü, Zayıf, Fırsat, Tehdit) Analizi .....	32
2.6. GELİŞİM VE SORUN ALANLARI .....	34
2.7. STRATEJİK PLAN MİMARİSİ .....	37

### III. BÖLÜM

#### GELECEĞE YÖNELİM

3. GELECEĞE YÖNELİM .....	40
3.1. MİSYON, VİZYON, TEMEL DEĞERLER .....	40



3.2 .STRATEJİK PLAN GENEL TABLOSU .....	41
3.3. STRATEJİK AMAÇ, HEDEF VE TEDBİRLER .....	44
3.3. Eğitim Ve Öğretime Erişimin Artırılması .....	44
3.3.1. Stratejik amaç 1: .....	44
3.3.1.2. Stratejik Hedef :Eğitim Ve Öğretime Katılım Ve Tamamlama	44
3.4. EĞİTİM VE ÖĞRETİMDE KALİTENİN ARTIRILMASI .....	45
3.4.1. Stratejik amaç 2: .....	45
3.4.1.1. Stratejik Hedef : Öğrenci Başarısı ve Öğrenme Kazanımları .	45
3.5. KURUMSAL KAPASİTENİN GELİŞİRİLMESİ .....	48
3.5.1. Stratejik Amaç 3: .....	48
3.5.1.1. Stratejik Hedef 3.1: Beşeri Alt Yapı .....	48
3.5.1.2 Stratejik Hedef 3.2: Fiziki Ve Mali Alt Yapı .....	49
3.5.1.3. Stratejik Hedef 3.3: Yönetim Ve Organizasyon .....	51

#### **BÖLÜM IV MALİYETLENDİRME**

4. MALİYETLENDİRME .....	54
--------------------------	----

#### **BÖLÜM V İZLEME ve DEĞERLENDİRME**

5.1. 2010-2014 Stratejik Planın Değerlendirmesi .....	56
5.2. 2015-2019 Stratejik Planı İzleme Ve Değerlendirme Modeli .....	56

## KISALTMALAR

<b>AB</b>	: Avrupa Birliđi
<b>AR-GE</b>	: Arařtırma Geliřtirme
<b>DPT</b>	: Devlet Planlama Teřkilatı
<b>GZFT</b>	: GÜçlü Zayıf Yönler, Fırsatlar Tehditler
<b>İHO</b>	: İmam Hatip Ortaokulu
<b>İL MEM</b>	: İl Milli Eğitim Müdürlüğü
<b>İMEM</b>	: İlçe Milli Eğitim Müdürlüğü
<b>İO</b>	: İlkokul
<b>KHK</b>	: Kanun Hükmünde Kararname
<b>MEB</b>	: Milli Eğitim Bakanlığı
<b>OAB</b>	: Okul Aile Birliđi
<b>OÖ</b>	: Ortaöğretim
<b>RAM</b>	: Rehberlik Arařtırma Merkezi
<b>SBS</b>	: Seviye Belirleme Sınavı
<b>SP</b>	: Stratejik Plan
<b>STK</b>	: Sivil Toplum Kuruluşları
<b>SWOT</b>	: Strength Weakness Opportunity Threat
<b>TEOG</b>	: Temel Eğitimden Ortaöğretime Geçiř
<b>TÜİK</b>	: Türkiye İstatistik Kurumu

## TANIMLAR

- Ana sınıfı** : 48-66 aylık çocukların eğitimi amacıyla örgün ve yaygın eğitim kurumları bünyesinde açılan sınıfı,
- Bakan** : Millî Eğitim Bakanını,
- Bakanlık** : Millî Eğitim Bakanlığını,
- Ders etkinliklerine katılım:** Öğrencilerin, sınıf veya okul içinde yaptıkları; eleştirel düşünme, problem çözme, okuduğunu anlama, araştırma yapma gibi bilişsel, duyuşsal, psikomotor alanındaki becerilerini kullanmasını ve geliştirmesini sağlayan, performansını değerlendirmeye yönelik çalışmaları,
- Ders yılı** : Derslerin başladığı tarihten, kesildiği tarihe kadar geçen ve iki dönemi kapsayan süreyi,
- Eğitim öğretim yılı** : Eğitim ve öğretimin başladığı tarihten, sonraki eğitim ve öğretim yılının başladığı tarihe kadar geçen süreyi,
- E-OKUL** : Bakanlığa bağlı okul/kurumlarda öğrenci ve yönetimle ilgili iş ve işlemlerin elektronik ortamda yürütüldüğü ve bilgilerin saklandığı sistemi
- İkili eğitim** : Okul öncesi eğitim ve ilköğretim kurumlarında ayrı gruplarla sabah ve öğleden sonra yapılan eğitimi,
- Normal eğitim** : İlköğretim kurumlarında sabah ve öğleden sonrayı kapsayacak şekilde yapılan eğitimi,
- Okul Öncesi** : Okul öncesi eğitim çağı çocuklarına eğitim veren anaokulu, ana sınıfı ile uygulama sınıfını
- Proje** : Öğrencilerin grup hâlinde veya bireysel olarak istedikleri bir alan veya konuda inceleme, araştırma ve yorum yapma, görüş geliştirme, yeni bilgilere ulaşma, özgün düşünce üretme ve çıkarımlarda bulunmaları amacıyla ders öğretmeni rehberliğinde yapacakları çalışmaları,

## TABLolar DİZİNİ

Tablo 1: Okulumuz Stratejik Plan Hazırlama Takvimi .....	16
Tablo 2: Faaliyet Alanları ve Hizmetler .....	23
Tablo 3: Paydaşlar .....	<b>24</b>
Tablo 4: Organizasyon Şeması .....	<b>25</b>
Tablo 5: İnsan Kaynakları Tablosu .....	28
Tablo 6 : İnsan Kaynaklarının Bazı Kriterlere Göre Değerlendirilmesi	28
Tablo 7 : Okulumuzun Son 3 Yıllık Mali Tablosu .....	29
Tablo 8: Stratejik Plan Süresi Yıllık Tahmini Gelir Tablosu .....	29
Tablo 9: Stratejik Plan Süresi Yıllık Tahmini Gider Tablosu .....	30
Tablo 10: Eğitim Öğretime Erişim Performans Göstergesi .....	<b>44</b>
Tablo 11: Eğitim Öğretime Erişim Tedbirler .....	<b>45</b>
Tablo 12: Eğitim Ve Öğretime Kalitenin Artırılması Performans Göstergeleri	<b>46</b>
Tablo 13: Eğitim Ve Öğretime Kalitenin Artırılması Tedbirler .....	<b>47</b>
Tablo 14: Kurumsal Kapasitenin Geliştirilmesi Performans Göstergeleri	<b>48</b>
Tablo 15: Kurumsal Kapasitenin Geliştirilmesi Performans Tedbirler	<b>49</b>
Tablo 16: Fiziki Ve Mali Alt Yapı Performans Göstergeleri .....	50
Tablo 17: Fiziki Ve Mali Alt Yapı Performans Tedbirler .....	51
Tablo 18: Yönetim Ve Organizasyon Performans Göstergeleri .....	51
Tablo 19: Yönetim Ve Organizasyon Tedbirler .....	52
Tablo 20: 2015-2019 Stratejik Planı Faaliyet/Proje Maliyetlendirme Tablosu	54
Tablo 21: 2015-2019 Stratejik Planı Harcama Birimleri 5 Yıllık Tahmini Gelirler Tablosu .....	54
Tablo 22: Örnek İzleme Ve Değerlendirme Formu .....	58

## **Giriş**

Stratejik Plan, kurumumuzun 2015-2019 plan dönemi sonunda belirlediğimiz hedeflere ne derece ulaşabildiğini gösteren bir kılavuz niteliği taşımaktadır. 2015-2019 Stratejik Plan hazırlama çalışmaları Mart 2014'te İlçe Mili Eğitim Stratejik Plan Eğitim Ekibi tarafından eğitimlerin verilmesi ile başlamıştır.

Kendisi de ilçe Milli Eğitim Stratejik Plan çalışmalarında görev almış olan Okul Müdürümüz Mehmet ÖNCEL, öncelikle okulumuz personeli ile Stratejik Plan hazırlama konulu bir toplantı yapmış, toplantıda stratejik planın önemi hazırlık aşamasında yapılacak çalışmalarla ilgili bir bilgilendirme toplantısı yapmıştır. Bu çerçevede personelin kendi sorumluluk alanları ile ilgili toplaması gereken bilgiler hakkında çalışmalar yapılmıştır.

Bunun yanında İlçe Milli Eğitim Müdürlüğü Stratejik Plan eğitim ekiplerince verilen eğitimlere katılmışlar, bu konuda yapılan uygulamalar çerçevesinde planın ilgili bölümlerini gerçek verilere dayanarak oluşturmaya başlamışlardır. Hazırlanan bilgiler aynı zamanda İstanbul İl Milli Eğitim Müdürlüğü Stratejik Plan Ekiplerinin dikkatine sunulmak üzere kendilerince hazırlanan istmem.com internet adresinde yer alan bölümlere de girişleri yapılmıştır.

Bu çalışmalar çerçevesinde 2015-2019 Stratejik Planı hazırlanmıştır. Hazırlanmış olduğumuz Stratejik plan genel olarak beş bölümden oluşmaktadır. Birinci bölüm olan Stratejik Plan Hazırlama Süreci ve Yöntemde planın hazırlanmasında görev alacak üst kurul ve çalışma gurubu belirlenmiş, izlenecek yöntem karar verilmiştir. Durum Analizi bölümünde kurumun tarihi gelişimi izlenmiş, kurumun iş ve işlemlerini yerine getirirken başvurduğu yasal yükümlülükler ve mevzuat analiz edilmiş, faaliyet alanları ve sunulan hizmetler belirlenmiş ve son olarak da kuruluş içi analiz bölümüne geçilmiştir. Bu bölümde de kurum personel yapısı, teknolojik ve mali altyapısı, kurum birimleri incelenmiş, paydaşlar belirlenmiş, güçlü ve zayıf yönlerimiz ele alınmıştır.

Stratejik planların üçüncü bölümde öncelikle kurumumuzun misyon ve vizyonu oluşturulmuş, temel ilke ve değerlerimiz belirlenmiştir. Daha sonra Stratejik Planımızın bel kemiğini oluşturan temalarımızın belirlenmesi aşamasına geçilmiştir. Bakanlığımızın üç temel tema belirlenmiştir: 1.Eğitim Öğretime Erişimin Arttırılması, 2.Eğitim Öğretimde Kalitenin Arttırılması, 3.Kurumsal Kapasitenin Arttırılması. Bu temalarında yardımıyla Okulumuzun tam bir fotoğrafı çekilmiş, sorunları tespit edilmiş ve bu sorun alanlarına yönelik stratejiler belirlenmiştir.

Dördüncü bölümde belirlediğimiz stratejilerimiz ve faaliyetlerimiz için gerekli maliyetlendirme yapılmış ve çıktığımız yolda karşılaşılabileceğimiz sürprizler en aza indirilmiştir.

Özverili bir çalışma sonunda tamamladığımız planımızın son bölümü olan İzleme Değerlendirme Bölümü plan sonunda çalışmalarımızın değerlendirileceği ve hedeflerimizin ulaşılma seviyesinin ölçüleceği kısımdır.

# BİRİNCİ BÖLÜM

## STRATEJİK PLAN HAZIRLAMA

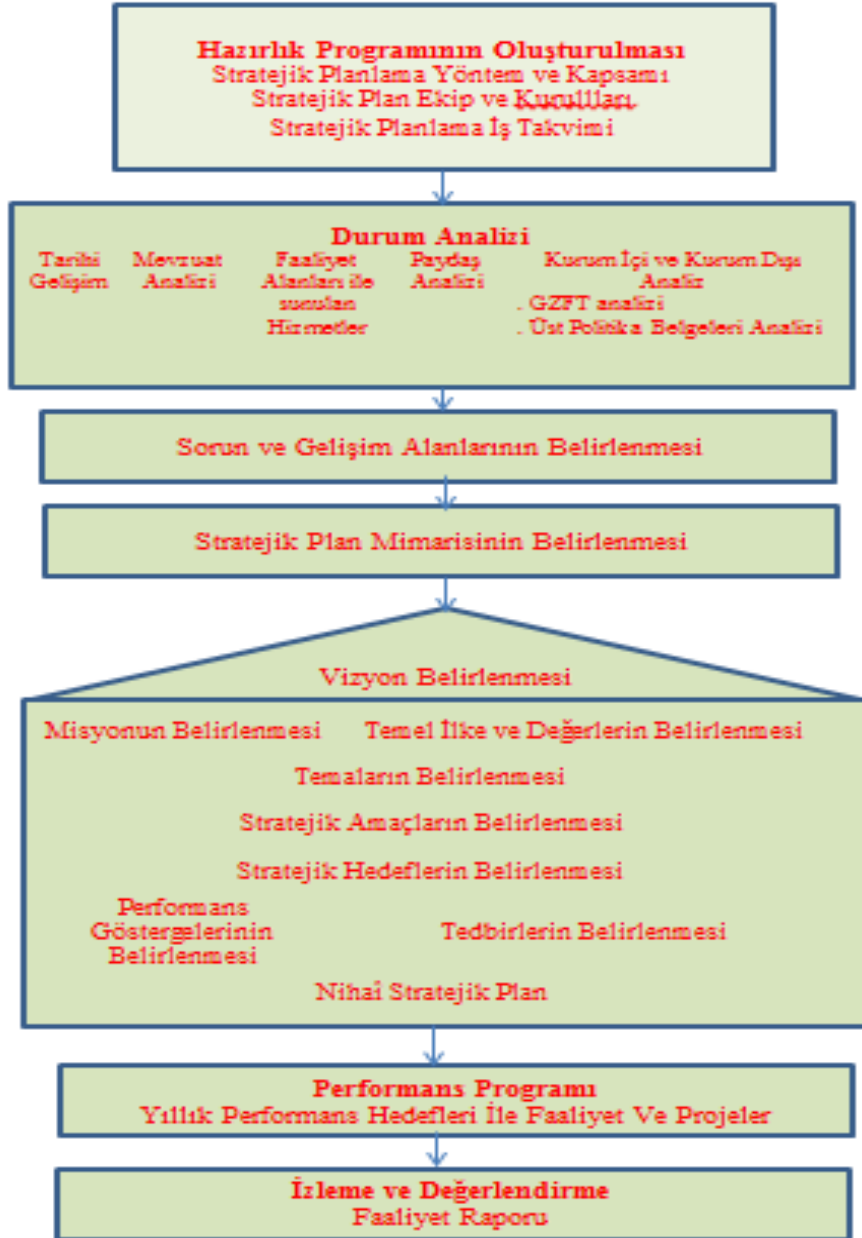
### SÜRECİ



## 1.1. STRATEJİK PLAN HAZIRLIK SÜRECİ

Müdürlüğümüz Stratejik Plan hazırlama sürecini 2013/26 sayılı genelge ile başlatmıştır. Söz konusu genelge ile o tarihte İlçe Milli Eğitim Müdürlüğü Stratejik Plan Hazırlama Ekibinde yer alan okul müdürümüz Mehmet ÖNCEL çalışmaları eş zamanlı olarak okulumuzda da başlatmış konu ile ilgili okulumuzda öğretmenler toplantısı yapmıştır. Toplantıda Stratejik Planın önemi ve bu çerçevede yapılması gereken çalışmalar üzerinde durulmuştur.

Bu süreç aşağıda yer alan çizelgede gösterilmiştir.



MEB Strateji Geliştirme Başkanlığının 2015-2019 Stratejik Planlama Hazırlama Programı, MEB Strateji Geliştirme Başkanlığının 2013/26 nolu genelgesi, 09/12/2013 tarih ve 602.04/3733500 sayılı İl Milli Eğitim Müdürlüğü yazıları gereği Okulumuz Stratejik Plan Hazırlama ve Koordinasyon Ekibi oluşturulmuştur. Okul Müdürümüz Mehmet ÖNCEL ve Müdür Yardımcımız Cemal SÖNMEZ liderliğinde stratejik planlama süreci başlatılmıştır.

Süreç aşağıda yer alan takvim doğrultusunda gerçekleştirilmiştir.

**Tablo 1:** Okulumuz Stratejik Plan Hazırlama Süreci Takvimi

Rahmi Kirişçioğlu İlkokulu Stratejik Planlama Adımları		2014						2015	
		Ocak	Şubat	Mart	Nisan	Mayıs	Haziran	Kasım	Aralık
	Okul personeli ile Stratejik Plan Çalışması gündemli toplantı yapılması	X							
1	Üst Kurul ve Hazırlama ekiplerinin belirlenmesi		X						
2	Ekip ve Kurul Üyelerinin Stratejik Planlama Konusunda Hizmetiçi Eğitimden Geçirilmesi			X	X				
	<b>DURUM ANALİZİ</b>				X				
	Tarihi Gelişim				X				
	Mevzuat Analizi				X				
	Faaliyet Alanları, Ürün ve Hizmetler					X			
33	Kurum İçi ve Kurum Dışı Analizler (Paydaş Analizi, Örgütsel Yapı, Teknolojik Düzey, İnsan Kaynakları, Mali Kaynakların Araştırılması, GZFT vb. Analizler)					X			
	Üst Politika Belgeleri					X			
	Gelişim Alanlarının Belirlenmesi						X		
	<b>GELECEĞE YÖNELİM</b>						X		
	Misyon-Vizyon-Temel İlke ve Değerler						X		
	Temalar						X		
4	Stratejik Amaçlar							X	
	Stratejik Hedefler							X	
	Performans Göstergeleri							X	
	Stratejiler							X	
	Faaliyet ve Projeler							X	
5	<b>MALİYETLENDİRME</b>								X
6	<b>İZLEME VE DEĞERLENDİRME</b>								X
7	İlçe MEM, Okul ve Kurumlara Stratejik Planlama Sürecinde Danışmanlık ve Rehberlik Yapılması								X
8	İlçe, Okul ve Kurum Stratejik Planlarının İncelenerek, Hedefler Bağlamında İlçe MEM Planında Revize Yapılması								X
9	İl MEM SP Ekibinin Değerlendirmesi								X
10	Düzeltilme, Onay ve Yayım								X



## 1. 2. STRATEJİK PLAN ÜST KURULU VE HAZIRLAMA EKİBİNİN KURULMASI

21/02/2014 tarihinde Okul Müdürü Mehmet ÖNCEL başkanlığında yapılan toplantı ile okulumuzun Stratejik Planlama Üst Kurulu ve Stratejik Planlama Ekibini oluşturulmuştur. Strateji Planlama Ekibi İlçe Milli Eğitim Müdürlüğünün düzenlediği hizmet içi eğitimi almışlardır. 24/03/2014 tarihinde Stratejik Planlama Ekibi Teknik Ekibi oluşturulmuş ve çalışmalara başlanmıştır.

Okulumuzda kurulan 2015–2019 Stratejik Planla ilgili kurullar ve ekipler aşağıda gösterilmiştir.

### 1.2.1. Stratejik Üst Kurulu

SIRA NO	ÜNVANI	ADI SOYADI
1	Okul/Kurum Müdürü	Mehmet ÖNCEL
3	Öğretmen	Zeynep TOPRAK SÖNMEZ
4	Okul Aile Birliği Başkanı	M. Metin ULUDAĞ
5	Okul Aile Birliği Yönetim Kurulu Üyesi	Veda ŞAKİ

### 1.2.2. Stratejik Planlama Ekibi

SIRA NO	ÜNVANI	ADI SOYADI
1	Okul/Kurum Müdür Yardımcısı	Gülcan YETEN
2	Rehber Öğretmen(Yoksa Öğretmen)	İsmail YETİŞİR
3	Öğretmen	Şenol COŞKUN
4	Öğretmen	Ceyda İNCE
5	Öğretmen	Z. Nihan YAZAR
6	Okul Aile Birliği Başkan Yardımcısı	Betül ELBASAN
7	Öğrenci Velisi	Şermin YAZICI
8	Öğrenci Velisi	Özgen KOCATÜRK

### 1.2.3. Rahmi Kirişciođlu İlkokulu Stratejik Planlama Adımları

Rahmi Kirişciođlu İlkokulu Stratejik Planlama Adımları		Sorumlu	Tarih
	Okul personeli ile Stratejik Plan Çalışması gündemli toplantı yapılması	Okul Müdürü	15 Ocak 2014
1	Üst Kurul ve Hazırlama ekiplerinin belirlenmesi	Okul Yönetimi	18 Şubat 2014
2	Ekip ve Kurul Üyelerinin Stratejik Planlama Konusunda Hizmetiçi Eğitimden Geçirilmesi	İlçe MEM Strateji Ekibi	3 Mart 2014
33	<b>DURUM ANALİZİ</b>		15 Mart 2014
	Tarihi Gelişim	Stratejik Plan Hazırlama Ekibi	20 Mart 2014
	Mevzuat Analizi	Stratejik Plan Hazırlama Ekibi	20 Mart 2014
	Faaliyet Alanları, Ürün ve Hizmetler	Stratejik Plan Hazırlama Ekibi	20 Mart 2014
	Kurum İçi ve Kurum Dışı Analizler (Paydaş Analizi, Örgütsel Yapı, Teknolojik Düzey, İnsan Kaynakları, Mali Kaynakların Araştırılması, GZFT vb. Analizler)	Stratejik Plan Hazırlama Ekibi	11 Nisan 2014
	Üst Politika Belgeleri	Okul Yönetimi ve Stratejik Plan Hazırlama Ekibi	21 Mayıs 2014
	Gelişim Alanlarının Belirlenmesi	Stratejik Plan Hazırlama Ekibi	21 Mayıs 2014
4	<b>GELECEĞE YÖNELİM</b>	Stratejik Plan Hazırlama Ekibi	21 Mayıs 2014
	Misyon-Vizyon-Temel İlke ve Değerler	Stratejik Plan Hazırlama Ekibi	22 Mayıs 2014
	Temalar	Stratejik Plan Hazırlama Ekibi	22 Mayıs 2014
	Stratejik Amaçlar	Stratejik Plan Hazırlama Ekibi	9 Kasım 2015
	Stratejik Hedefler	Stratejik Plan Hazırlama Ekibi	11 Kasım 2015
	Performans Göstergeleri	Stratejik Plan Hazırlama Ekibi	11 Kasım 2015
	Stratejiler	Stratejik Plan Hazırlama Ekibi	16 Kasım 2015
	Faaliyet ve Projeler	Stratejik Plan Hazırlama Ekibi	16 Kasım 2015
5	<b>MALİYETLENDİRME</b>	Stratejik Plan Hazırlama Ekibi	7 Aralık 2015
6	<b>İZLEME VE DEĞERLENDİRME</b>	Stratejik Plan Hazırlama Ekibi	7 Aralık 2015
7	İlçe MEM, Okul ve Kurumlara Stratejik Planlama Sürecinde Danışmanlık ve Rehberlik Yapılması	İl MEM Stratejik Plan Hazırlama Ekibi	8 Aralık 2015
8	İlçe, Okul ve Kurum Stratejik Planlarının İncelenerek, Hedefler Bağlamında İlçe MEM Planında Revize Yapılması	İl MEM Stratejik Plan Hazırlama Ekibi	9 Aralık 2015
9	İl MEM SP Ekibinin Değerlendirmesi	İl MEM Stratejik Plan Hazırlama Ekibi	10 Aralık 2015
10	Düzeltilme, Onay ve Yayımlaştırma	Stratejik Plan Üst Kurulu	25 Aralık 2015

# II. BÖLÜM

## DURUM ANALİZİ



## 2. DURUM ANALİZİ

Okulumuz Beşiktaş ilçemizin en eski yerleşim birimlerinden birisidir. Eğitim kurumu olarak ise 1980 sonrası okullaşma kampanyaları döneminde faaliyete geçmiştir. Bebek Ortaokulu ve Arnavutköy İlkokulu mezunlarına ait evrakalr okulumuzda olmakla beraber 1988 yılında ilkokul olarak faaliyete geçmiş 1997 yılında çıkarılan 8 yıllık kesintisiz eğitim adıyla anılan kanun sonrası ilköğretim okuluna dönüştürülmüş, 2012 yılında çıkarılan 6287 -halk arasındaki adıyla- 4+4+4 kanunu ile tekrar ilkokula dönüştürülmüştür.

### 2.1. TARİHİ GELİŞİM

Günümüzden yıllar önce şimdiki okulumuzun bulunduğu yerde azınlıklara ait Ermeni İlkokulu bulunmaktaydı. Daha sonra bu okulun kapanması ile arazisi kullanılmamaya başlanmıştır.

Arnavutköy sakinlerinden yardımsever Rahmi Kirişcioğlu devlete ait bir arazi üzerinde ilkokul yaptırmak için İl Milli Eğitim Müdürü ile protokol anlaşması yaparak 1986 yılında okulun hafriyat ve inşaatına başlanmıştır. Bu çalışmalar iki yıl sürmüştür. Eski adı Arnavutköy İlkokulu olan ve bugünkü Korkmaz Yiğit Lisesi'nin yerinde eğitim öğretim yapan ilkokulu da bünyesine alarak 2 Kasım 1988 yılında zamanın Cumhurbaşkanı Kenan EVREN ve Milli Eğitim Bakanı Hasan Celal GÜZEL'in teşrifleriyle Rahmi Kirişcioğlu İlkokulu adıyla 10 derslik, 18 personel ve 450 öğrenci ile eğitim öğretime başlamıştır.

Arnavutköy Semtinin küçük ve şirin bir okulu olarak bugün, modern çağın gerektirdiği eğitim olanaklarını öğrencilerimize sunmanın mutluluğunu yaşamaktayız. Okulumuzun bütün sınıflarında akıllı sınıf (bilgisayar ve projeksiyon sistemi) uygulaması mevcuttur.

Okulumuzda fen laboratuvarı ve çok amaçlı salonu bulunmaktadır. Zengin bir kütüphane kurma çalışmalarımızsa halen devam etmektedir. Gerek ders içi, gerekse ders dışı etkinliklerle öğrencilerimize keyifli bir okul vaat ediyoruz.

2006 yılında okulumuz Beşiktaş Belediyesince yapılan bir anasınıfına kavuşmuştur. 2005–2006 yılında başladığımız Toplam Kalite Yönetimi çalışmalarımız sonuç verdi, aynı öğretim yılı sonunda Yılın En Kaliteli Ekibi kategorisinde okulumuz İstanbul üçüncüsü olmuştur.

Okulumuz 6287 sayılı yasa gereği dönüşümden sonra 2012-2013 Eğitim Yılında ilkokul ve ortaokul bir arada eğitime devam etmiştir. 2013 Haziran ayında tekrar dönüşüm geçirmiş

ve ortaokul kısmı kapatılmıştır. Okulumuz Rahmi Kirişçiođlu İlkokulu olarak 7 öğretmen, 165 öğrencisi ile eğitim-öđretime devam etmektedir.

Okulumuz Bařöđretmen Mustafa Kemal Atatürk'ün ülkemizin büyük bir vizyonu olarak ortaya koyduđu “Muasır Medeniyetler Seviyesinin Üzerine Çıkma” hedefine ulaşmak için durmadan yürüyecektir.



(eski yeni iki resim)

## 2.2. YASAL YÜKÜMLÜLÜKLER VE MEVZUAT ANALİZİ

Rahmi Kirişçiođlu İlkokulu olarak temel yasal dayanaklarımız, Anayasanın 42 Maddesi, 1739 sayılı Milli Eğitim Temel Kanunu , 222 sayılı İlköđretim ve Eğitim Kanunu, 6287 Sayılı İlköđretim Ve Eğitim Kanunu İle Bazı Kanunlarda Deđişiklik Yapılmasına Dair Kanun, 6528 Sayılı Kanun ve Milli Eğitim Bakanlığı Okul Öncesi ve İlköđretim Kurumları Yönetmeliđi'dir.

Ancak bu dayanakların yanında ařađıda da yer verilen ve Kurumsal Yapıyı ve Okul İřleyiřini etkileyen diđer mevzuatta faaliyetlerimizin dayanaklarını oluřturmaktadır. Özellikle ařađıda belirtilen kanunlar Okulumuz Eğitim faaliyetlerinin temelini oluřturur. Burada en azından temel kanunlarda yer alan Temel Eğitimin Amaçlarını ortaya koymak yararlı olacaktır.

*222 Sayılı Kanunda;*

*– İlköđretim, kadın erkek bütün Türklerin milli gayelere uygun olarak bedeni, zihni ve ahlaki geliřmelerine ve yetiřmelerine hizmet eden temel eğitim ve öđretimdir. Madde 2 – İlköđretim, ilköđrenim kurumlarında verilir; öđrenim çađında bulunan kız ve erkek çocuklar için mecburi, Devlet okullarında parasızdır. Madde 3 – (Deđiřik: 30/3/2012 - 6287/1 md.) Mecburi ilköđretim çađı 6-13 yař grubundaki çocukları kapsar. Bu çađ çocuđun 5 yařını bitirdiđi yılın eylül ayı sonunda bařlar, 13*

yaşını bitirip 14 yaşına girdiği yılın öğretim yılı sonunda biter. Madde 4 – Türk vatandaşı kız ve erkek çocuklar ilköğrenimlerini resmi veya özel Türk ilköğretim okullarında yapmakla mükelleftir.

1739 Sayılı Kanunda:

Madde 1 – Bu Kanun, Türk milli eğitiminin düzenlenmesinde esas olan amaç ve ilkeler, eğitim sisteminin genel yapısı, öğretmenlik mesleği, okul bina ve tesisleri, eğitim araç ve gereçleri ve Devletin eğitim ve öğretim alanındaki görev ve sorumluluğu ile ilgili temel hükümleri bir sistem bütünlüğü içinde kapsar.

Madde 2 – Türk Milli Eğitiminin genel amacı, Türk Milletinin bütün fertlerini,

1. (Değişik: 16/6/1983 - 2842/1 md.) Atatürk inkılap ve ilkelerine ve Anayasada ifadesini bulan Atatürk milliyetçiliğine bağlı; Türk Milletinin milli, ahlaki, insani, manevi ve kültürel değerlerini benimseyen, koruyan ve geliştiren; ailesini, vatanını, milletini seven ve daima yüceltmeye çalışan, insan haklarına ve Anayasanın başlangıcındaki temel ilkelere dayanan demokratik, laik ve sosyal bir hukuk Devleti olan Türkiye Cumhuriyetine karşı görev ve sorumluluklarını bilen ve bunları davranış haline getirmiş yurttaşlar olarak yetiştirmek;

2. Beden, zihin, ahlak, ruh ve duygu bakımlarından dengeli ve sağlıklı şekilde gelişmiş bir kişiliğe ve karaktere, hür ve bilimsel düşünme gücüne, geniş bir dünya görüşüne sahip, insan haklarına saygılı, kişilik ve teşebbüse değer veren, topluma karşı sorumluluk duyan; yapıcı, yaratıcı ve verimli kişiler olarak yetiştirmek;

3. İlgi, istidat ve kabiliyetlerini geliştirerek gerekli bilgi, beceri, davranışlar ve birlikte iş görme alışkanlığı kazandırmak suretiyle hayata hazırlamak ve onların, kendilerini mutlu kılacak ve toplumun mutluluğuna katkıda bulunacak bir meslek sahibi olmalarını sağlamak;

Böylece bir yandan Türk vatandaşlarının ve Türk toplumunun refah ve mutluluğunu artırmak; öte yandan milli birlik ve bütünlük içinde iktisadi, sosyal ve kültürel kalkınmayı desteklemek ve hızlandırmak ve nihayet Türk Milletini çağdaş uygarlığın yapıcı, yaratıcı, seçkin bir ortağı yapmaktır.

II – Özel amaçlar:

Madde 3 – Türk eğitim ve öğretim sistemi, bu genel amaçları gerçekleştirecek şekilde düzenlenir ve çeşitli derece ve türdeki eğitim kurumlarının özel amaçları, genel amaçlara ve aşağıda sıralanan temel ilkelere uygun olarak tespit edilir.

652 Sayılı Kanun Hükmünde Kararname'de;

Temel Eğitim Genel Müdürlüğü

MADDE 7 – (1) Temel Eğitim Genel Müdürlüğünün görevleri şunlardır:

a) Okul öncesi ve ilköğretim okul ve kurumlarının yönetimine ve öğrencilerinin eğitim ve öğretimine yönelik politikalar belirlemek ve uygulamak.

b) Okul öncesi ve ilköğretim okul ve kurumlarının eğitim ve öğretim programlarını, ders kitaplarını, eğitim araç-gereçlerini hazırlamak veya hazırlatmak ve Talim ve Terbiye Kuruluna sunmak.

c) İlköğretim öğrencilerinin barınma ihtiyaçlarının giderilmesi ve maddî yönden desteklenmesi ile ilgili iş ve işlemleri yürütmek.

ç) Bakan tarafından verilen benzeri görevleri yapmak.

### 2.3. FAALİYET ALANLARI VE HİZMETLER

Rahmi Kirişcioğlu İlkokulu Müdürlüğünün görev alanına giren faaliyetler ve hizmetler

**Tablo 2: Faaliyet Alanları ve Hizmetler**

FAALİYET ALANI	HİZMET
➤ Eğitim Öğretim	<ul style="list-style-type: none"><li>• Temel Akademik Faaliyet</li><li>• Müfredat uygulaması</li><li>• Ölçme Değerlendirme</li><li>• Çocuk Kulüpleri</li><li>• Proje Çalışmaları</li><li>• Değerler Eğitimi</li><li>• Sosyal ve Kültürel Faaliyetler</li><li>• Sportif Faaliyetler</li></ul>
➤ Rehberlik	<ul style="list-style-type: none"><li>• Psikolojik Danışma Hizmetleri</li><li>• Veli ve öğrenci oryantasyonu</li><li>• Anne-Baba eğitimi</li></ul>
➤ Yönetim/İnsan Kaynakları	<ul style="list-style-type: none"><li>• Planlama</li><li>• İdare İşler</li><li>• Ar-Ge</li><li>• Personel Özlük İşleri</li><li>• Mali Hizmetler</li><li>• İletişim</li><li>• Hizmetiçi Eğitimler</li></ul>
➤ Destek Hizmetleri	<ul style="list-style-type: none"><li>• Temizlik</li><li>• Beslenme</li><li>• Güvenlik</li><li>• Teknik Destek</li><li>• Bakım Onarım</li></ul>
➤ Sosyal Kültürel Faaliyetler	<ul style="list-style-type: none"><li>• Sportif Faaliyetler</li><li>• Kültürel Faaliyetler</li></ul>

## 2.4. PAYDAŞ ANALİZİ

Paydaş; Okulumuz faaliyet ve hizmetleri ile ilgili, okulumuz faaliyetleri ile doğrudan veya dolaylı olarak etkilenen veya okulumuzu etkileyen kişi, grup veya kuruluşlardır.

İç Paydaş; Okulumuz içerisinde olan veya Okulumuzu etkileyen kişi veya kuruluşlardır.

Dış Paydaş; Okulumuz çatısı altında olmayan ancak Okulumuzu etkileyen veya okulumuz faaliyet ve işleyişinden hizmetlerden etkilenen kişi veya kuruluşlardır.

### 2.4.1. Paydaş Belirleme Çalışması

Rahmi Kirişçioğlu İlkokulu ile doğrudan ya da dolaylı yollarla ilişki içerisinde olduğumuz paydaşlarımız belirlenmiş olup aşağıda verilmiştir.

Çizelgede tüm paydaşlar “Etki-Önem Matrisi” dereceleri ile birlikte verilmiştir.

**Tablo 3: Paydaşlar**

SIRA	Paydaşlar	Lider	Çalışanlar	Temel Ortak	Stratejik Ortak
1	Milli Eğitim Bakanlığı	X			
2	Beşiktaş Kaymakamlığı	X			
3	İlçe Milli Eğitim Müdürlüğü	X			
4	Beşiktaş Mal Müdürlüğü				X
5	Valilik	X			
6	İl Milli Eğitim Müdürlüğü	X			
7	Beşiktaş Toplum Sağlığı				X
8	Resmi Eğitim Kurumları				X
9	Okul Aile Birliği			X	
10	Veliler			X	
11	Öğrenciler			X	
12	Muhtarlıklar			X	
13	Beşiktaş Belediyesi				X
14	Rehberlik Araştırma Merkezi			X	
15	Beşiktaş Gençlik Spor Hizmetleri İlçe Müdürlüğü				X
16	Beşiktaş İlçe Emniyet Müdürlüğü				
17	Halk Eğitim Merkezi				X
18	Özel Eğitim Kurumları				X
19	İtfaiye				X
20	İSKİ				X
18	BEDAŞ				X
19	İGDAŞ				X
20	Telekom				X
21	SGK		X		



## 2.5. KURUM İÇİ VE DIŐI ANALİZ

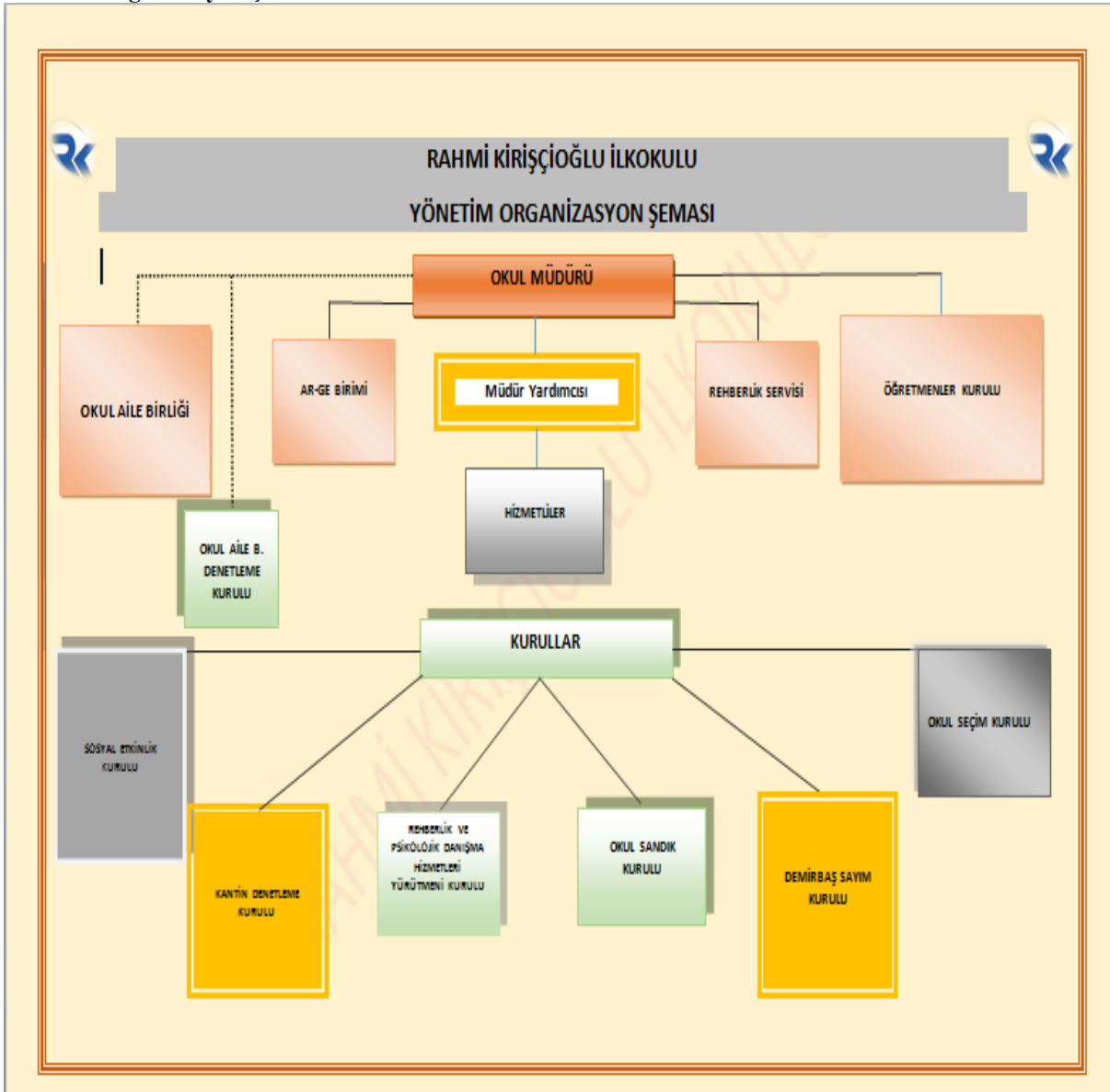
### 2.5.1. Kurum İçi Analiz

Okulumuzun mevcut durumunu ve geleceğini etkileyebilecek iç ortamdaki kaynakları ve kurumumuzun kontrol edebildiği koşulları ve eğilimleri inceleyerek değerlendirildi. Kurum içi analizi yaparken okulumuzun sahip olduğu beşeri kaynakları tespit edildi. Kurumumuzun sahip olduğu insan kaynaklarının, beşeri kaynakları ne kadar kullandığını yine kurum içi analiz yaparak belirlendi.

#### 2.5.1.1. Organizasyon Yapısı

Okulumuzun Organizasyon yapısı aşağıdaki tabloda gösterilmiştir.

**Tablo 4: Organizasyon Şeması**



## 2.5.1.2. Kurulan Ekip, Kurul ve Komisyonlar

### ***ÖNEMLİ GÜN VE HAFTALARIN YÜRÜTME KOMİSYONLARI***

<b>İlköğretim Haftası</b>	: Şenol COŞKUN
<b>29 Ekim Cumhuriyet Bayramı</b>	: Mehmet UYAN
<b>10 Kasım töreni</b>	: Ceyda İNCE
<b>24 Kasım Öğretmenler Günü</b>	: Zeynep TOPARK SÖNMEZ
<b>12 Mart İstiklal Marşı'nın kabulü</b>	: Mehmet UYAN - Şenol COŞKUN
<b>18 Mart Çanakkale Zaferi</b>	: Rafet ŞENTÜRK,
<b>23 Nisan Ulusal E. ve Çocuk Bayramı</b>	: Tüm sınıflar
<b>19 Mayıs Atatürk'ü A.Gençlik ve S. B</b>	: Tüm sınıflar
<b>Kapanış Töreni</b>	: 4.sınıflar

### ***ÖĞRENCİ KULÜPLERİNİN DANIŞMAN ÖĞRETMENLERİ***

<b><i>Sivil Savunma Kulübü</i></b>	: Rafet ŞENTÜRK
<b><i>Kültür Edebiyat ve Kütüphanecilik</i></b>	: Şenol COŞKUN
<b><i>Sağlık, Temizlik, Kızılay, E-Twinning</i></b>	: Vedide Ayşen ALTINAY
<b><i>Gezi Kulübü, İstanbul</i></b>	: Zeynep TOPRAK
<b><i>Spor Kulübü, Değerler Eğitimi</i></b>	: Mehmet UYAN
<b><i>Çevre Kulübü</i></b>	: Ceyda İNCE

### **KOMİSYONLAR ve KURULLAR**

#### ***Ar-Ge Birimi***

Ceyda İNCE, Rafet ŞENTÜRK

#### **Değerler Eğitimi Kulübüne Destek Komisyonu**

Gülcan YETEN, Zeynep Toprak Şenol Coşkun

***İnceleme Kurulu***

Zeynep Nihan YAZAR, Ceyda İNCE, Zeynep TOPRAK SÖNMEZ

***Okul-Aile Birliğine Denetim Kurulu:***

Asil üyeler : Zeynep TOPRAK, Ceyda İNCE, Derya GENÇ

Yedek üyeler : Rafet ŞENTÜRK, Şenol COŞKUN, Nuran KAYA

***Muayene Teslim alma ve bakım komisyonu***

Asil Üyeler : Mehmet UYAN, Zeynep TOPRAK

Yedek Üyeler : Şenol COŞKUN, Ceyda İNCE

***Satın Alma Komisyonu:***

Asil Üyeler : Z. Nihan YAZAR, Rafet ŞENTÜRK,

Yedek Üyeler : Ceyda İNCE, Mehmet UYAN

***Sayım Komisyonu:***

Asil Üyeler : Zeynep TOPRAK, Mehmet UYAN

Yedek Üyeler : Şenol COŞKUN, Z. Nihan YAZAR

***Değer Tespit Komisyonu;***

Asil Üyeler : Mehmet UYAN, Zeynep TOPRAK,

Yedek Üyeler : Rafet ŞENTÜRK, Z. Nihan YAZAR

***Öğrenci Kurulu Rehber Öğretmeni:*** Şenol COŞKUN

*Sivil Savunma ve Sabotajlara Karşı Tedbir planı görevlileri onaylı nüshalarında saklanmaktadır.*

### 2.5.1.3. İnsan Kaynakları

#### Okul Norm Durumu

Okulumuzun Kadrolu Sınıf öğretmen sayısı	: 4
Okulumuzun Kadrolu Okul Öncesi öğretmen sayısı	: 1
Okulumuza Görevlendirilen öğretmen sayısı	: 2 (Rehberlik ve İngilizce)
Okulumuz Kadrolu Hizmetli Sayısı	: 2
Okulumuz Kantininde Görevli Sayısı	: 2

Tablo 5 : İnsan Kaynakları Tablosu

İnsan Kaynakları Tablosu									
	Okul Norm sayısı			Okul Mevcut sayısı			Eğitim Durumları		
	Yönetici	Öğretmen	Yardımcı Personel	Yönetici	Öğretmen	Yardımcı Personel	Lisans	Yüksek Lisans	Doktora
2012-2013	2	10	2	2	10	2	8	2	
2013-2014	2	7	2	2	7	2	5	2	
2014-2015	2	6	2	2	6	2	4	2	

Tablo6 : İnsan Kaynaklarının Bazı Kriterlere Göre Değerlendirilmesi

ÖĞRETMENİN KIDEMİ				ÖĞRETMEN MESLEKİ GELİŞİM DÜZEYİ					
Adı-Soyadı Branş veya Unvanı	Okulda Geçen Görev Süresi	Kıdem Yılı	Öğretmen Kadro Durumu		Eğitim Düzeyi			HİE	
			Asil	Diğer	Uzman	Lisans	Yüksek Lisans	Katıldığı Seminer sayısı	Katıldığı Kurs Sayısı
Okul Müdürü	5	23	X			X	X		
Müdür Yardımcısı	2	15	X			X	X		
Öğretmen (Ortalama)	5	15	X			X			

#### 2.5.1.4.Teknolojik Kaynaklar

Teknolojik Düzey				
	2012-2013	2013-2014	2014-2015	İhtiyaç
Bilgisayar	53	12	12	YOK
Yazıcı	6	6	5	YOK
Tarayıcı	1	1	1	YOK
Tepegöz	1	1	1	YOK
Projeksiyon	10	10	10	YOK
Televizyon	2	2	0	YOK
İnternet bağlantısı	2	2	2	YOK
Fen Laboratuar	0	0	1	YOK
Bilgisayar Lab.	2	2	0	YOK
Fax	1	1	1	YOK
Video	0	0	0	YOK
DVD Player	0	0	0	YOK
Fotoğraf makinesi	1	1	1	YOK
Kamera	0	0	0	YOK
Akıllı Tahta bulunma oranı	3	3	3	YOK
Sınıflarda İnternet Bağlantısı var mı?	EVET	EVET	EVET	YOK
Okul/kurumun İnternet sitesi	EVET	EVET	EVET	YOK
Personel/e-mail adresi oranı	100%	100%	100%	YOK
Diğer araç-gereçler				

#### 2.5.1.5.Mali Kaynaklar

Stratejik Planın asıl amaçlarından olan ve kanunun adında da yer alan Mali Kontrolün gerçekleşebilmesi için gerekli olan mali rakamlar derlenmiştir.

**Tablo 7: Okulumuzun Son 3 Yıllık Mali Tablosu**

YILLAR	GELİRLER	GİDERLER	DEVİR
2012-2013	36.481,00 TL	49.185,00 TL	10.377,04 TL
2013-2014	22.508,26 TL	35.599,56 TL	13.091,30 TL
2014-2015	21.335,00 TL	20.069,54 TL	18.911,89 TL

**Tablo 8: Stratejik Plan Süresi Yıllık Tahmini Gelir Tablosu**

OKULUMUZUN TAHMİNİ GELİR TABLOSU				
GELİRLER	2015-2016	2016-2017	2017-2018	2018-2019
Okul Aile Birliği	14.000,00	15.000,00	16.000,00	18.000,00
Kantin	3.082,00	3.392,00	3.782,00	4.160,00
Toplam	17.082 TL	18.392 TL	19.782 TL	22.160 TL

**Tablo 9: Stratejik Plan Süresi Yıllık Tahmini Gider Tablosu**

<b>OKULUMUZUN TAHMİNİ GİDER TABLOSU</b>				
<b>GİDERLER</b>	<b>2015–2016</b>	<b>2016–2017</b>	<b>2017–2018</b>	<b>2018–2019</b>
Bina Onarımı	7.829,09 TL	8.000,00 TL	9.000,00 TL	10.000,00 TL
Telefon+ADSL	1.910,92 TL	1.000,00 TL	1.100,00 TL	1.200,00 TL
Kırtasiye Basılı Kağıt	710,56 TL	750,00 TL	800,00 TL	850,00 TL
Temizlik malzemesi	118,00 TL	120,00 TL	250,00 TL	500,00 TL
Sosyal Kültürel Etkinlik	783,84 TL	800,00 TL	900,00 TL	1.000,00 TL
Personel Giderleri	5.084,34 TL	3.000,00 TL	4.000,00 TL	5.000,00 TL
Fotokopi Bilgisayar	1.329,42 TL	1.500,00 TL	2.000,00 TL	3.000,00 TL
<b>Toplam</b>	<b>17.766,17 TL</b>	<b>15.170,00 TL</b>	<b>18.050,00 TL</b>	<b>21.550,00 TL</b>

#### 2.5.2. Kurum Dışı Analiz

Okulumuzun Kurum dışı işbirlikleri her yıl okulumuzun onarım işlerinde ve gezilere araç temizini konuları başta olmak üzere Beşiktaş Belediyesi;

Okulumuz ile ilgili ortak çalışmalar yapmak üzere Arnavutköy ve Kültür Mahalleleri Muhtarları,

Her yıl yapılan şenliklerde Okulumuz adına faaliyetler yapma ortamı hazırlayan Arnavutköylüler Derneği,

Okulumuza mali kaynak sağlamış olan ve Okul Müdürümüzün Yönetim Kurulunda görev aldığı Beşiktaş İlçesi Okullarını Yapma Yaşatma ve Koruma Derneği;

Okulumuza gelir sağlama konularında yardımcı olan ve Okul Müdürümüzün de Yönetim Kurulu üyesi olduğu Uluslararası Sosyal Hizmetler Federasyonu (USHİFED) ile ortak çalışmalar yapmıştır. Okulumuz çalışmalarını bu faaliyetleri geliştirmek doğrultusunda yürütmektedir.

### 2.5.2.1. Üst Politika Belgeleri

<b>ÜST POLİTİKA BELGELERİ</b>
Başta 2014-2018 yıllarını kapsayan 10. Kalkınma Planı olmak üzere üst politika belgelerindeki eğitim hedefleri, MEB, İstanbul İl Millî Eğitim Müdürlüğü ve Beşiktaş İlçe Millî Eğitim Müdürlüğü Stratejik Planları ile Rahmi Kirişçioğlu İlkokulu stratejik amaç ve hedefleri birbiriyle karşılaştırılarak uyumlu hale getirilmiştir.
10. Kalkınma Planı ve Eğitim Özel İhtisas Komisyon Raporu
AB 2015 İlerleme Raporu
64. Hükümet Programı Eylem Planı
64. Hükümet 2016 Eylem Planı
MEB Sürekli Kurum Geliştirme Projesi Sonuç Raporu
Bilgi Toplumu Stratejisi
Hayat Boyu Öğrenme Strateji Belgesi
Meslekî ve Teknik Eğitim Eylem Planı
Millî Eğitim Strateji Belgesi
5018 Sayılı Kamu Mali Yönetimi ve Kontrol Kanunu
Kamu İdarelerinde Stratejik Planlamaya İlişkin Usul ve Esaslar Hakkında Yönetmelik
Kamu İdareleri İçin Stratejik Planlama Kılavuzu
Millî Eğitimle İlgili Mevzuat
19. Millî Eğitim Şurası Kararları
Millî Eğitim Bakanlığı Öğretim Programları
Toplam Kalite Yönetimi ile İlgili Planlamalar
Millî Eğitim Bakanlığı Stratejik Planı
İstanbul İl Millî Eğitim Müdürlüğü Stratejik Planı
Beşiktaş İlçe Millî Eğitim Müdürlüğü Stratejik Planı
Diğer Kurum ve Kuruluşların Stratejik Planları.

### 2.5.2.2. GZFT ( Güçlü, Zayıf, Fırsat, Tehdit) Analizi

Paydaş analizi sonuçlarına göre iç paydaşlardan anket ve mülakat sonucu toplamış olduğumuz bilgiler doğrultusunda veriler analiz edildi. Bu analiz sonucunda Okulumuzun güçlü ve zayıf yönlerini aşağıdaki tablo doğrultusunda belirledik. Güçlü-Zayıf Yönleri belirlerken; Okulumuzun başarılı olmasını sağlayacak yönleri ve Okulumuzun başarısına engel teşkil edecek eksiklikleri belirledik. Güçlü ve zayıf yönleri tespit ederken Üst Politika Belgelerini de göz önünde bulundurduk ve bu belgelerin kılavuzluğunda hareket ettik. Güçlü ve zayıf yönlerin belirlenmesinde memnuniyet sonuçlarımızı da değerlendirdik. Anket analizlerimizi yaparken genel memnuniyet oranımız asıl değer olarak kabul ettik. Genel memnuniyetimizin -5'i kurumumuzun zayıf yönü, +10'u güçlü yönü olarak SWOT Analizimize yansıttık.

GZFT		
GÜÇLÜ YÖNLER		
Eğitim ve Öğretime Erişim	Eğitim ve Öğretimde Kalite	Kurumsal Kapasitenin Geliştirilmesi
<ul style="list-style-type: none"><li>✓ Şeffaf, paylaşımcı ve değişime açık liderlik anlayışının hayata geçirilmiş olması.</li><li>✓ Okul yöneticilerinin ve öğretmenlerinin diğer paydaşlarca güvenilir bulunması.</li><li>✓ Sınıfların teknolojik alt yapılarının iyi olması</li><li>✓ Okulumuzun sakin, güvenli bir mahallede bulunması.</li><li>✓ Sınıf öğrenci mevcutlarının standarda uygun olması</li><li>✓ Personel arası sosyal diyalog ve yardımlaşmanın olması</li><li>✓ Öğrencilerin kendilerine güven duymaları sağlanması , idare, öğretmen ve veli ilişkilerinde güven esasının dikkate alınması</li><li>✓ Okulumuzun güvenlik kamera sisteminin olması</li></ul>	<ul style="list-style-type: none"><li>✓ Okulumuz Yöneticileri Kalite konularında eğitim almış, çalışmalar yapmış ve İl/İlçe Milli Eğitim çapında bu konularda seminerler vermektedir.</li><li>✓ Okulumuzda Eğitim ve diğer alanlar ile ilgili yapılan çalışmalar paydaşların görüşleri alınarak yapılmaktadır.</li><li>✓ Okulumuzun fiziki yapısının genel kalite standartlarını uygulayacak nitelikte olması.</li><li>✓ Velilerin öğretmene ve okula bu konularda güvenmesi.</li><li>✓ Öğrencilerin ve öğretmenlerin sosyal faaliyetlere katılımının iyi olması</li></ul>	<ul style="list-style-type: none"><li>✓ Okulumuz personel durumunun diğer okullara nazaran yeterli olması.</li><li>✓ Okulumuzda farklı tür eğitim aktiviteleri için uygun mekanların bulunması.</li><li>✓ İnsan kaynakları açısından asgari sayıya sahip olması.</li><li>✓ Okulumuz mali kaynaklarının sabit olması nedeniyle yönetilebilir nitelikte olması.</li><li>✓ Okulun mahalle okulu niteliğinde olması nedeniyle velilerin coğrafi iletişiminin rahat olması.</li><li>✓ Okul binasının depreme karşı güçlendirilmiş olması</li><li>✓ Kadrolu yardımcı personelin bulunması</li><li>✓ Genç ve istekli bir eğitim kadrosuna sahip oluşu</li></ul>



<b>GZFT</b>		
<b>ZAYIF YÖNLER</b>		
<b>Eğitim ve Öğretime Erişim</b>	<b>Eğitim ve Öğretimde Kalite</b>	<b>Kurumsal Kapasitenin Geliştirilmesi</b>
<ul style="list-style-type: none"> <li>✓ HİE çalışmalarının yeterli olmaması.</li> <li>✓ Toplum hizmeti sayısının az olması.</li> <li>✓ Okulun maddi imkânlarının az olması</li> <li>✓ Okul çevresinde bulunan öğrencilerin yabancı ülke ve/veya özel okulları tercih etmesi</li> </ul>	<ul style="list-style-type: none"> <li>✓ Ailelerin öğrencilerin eğitim-öğretim faaliyetlerine yeterli önemi vermemesi</li> <li>✓ Veliler arası demografik farklılıklar olması</li> <li>✓ Okul Veli profilinin düşük olması</li> <li>✓ Öğrencilerin hazır bulunuşluklarının yeterli seviyede olmayışı</li> </ul>	<ul style="list-style-type: none"> <li>✓ Okul bahçesinin yetersiz olması</li> <li>✓ Okulun fiziki şartlarının istenilen seviyede olmaması.</li> <li>Bazı branş öğretmenlerinin normunun bulunmaması (Rehber Öğretmen, ,Din Kültürü ve Ahlak Bilgisi Öğrt., İngilizce Öğrt.)</li> <li>Okul Mali Kaynaklarının yetersiz olması</li> </ul>

<b>GZFT</b>		
<b>FIRSATLAR</b>		
<b>Eğitim ve Öğretime Erişim</b>	<b>Eğitim ve Öğretimde Kalite</b>	<b>Kurumsal Kapasitenin Geliştirilmesi</b>
<ul style="list-style-type: none"> <li>✓ Hizmetiçi Eğitim İmkanları</li> <li>✓ Sosyal ve Kültürel eğitim ihtiyacı olan çevre sakinleri.</li> <li>✓ Eğitim ve eğitimciye yönelik olumlu yaklaşımlar.</li> <li>✓ Yerel ve ulusal düzeydeki yarışma, turnuva, sportif faaliyetler.</li> <li>✓ Toplam kalite çalışmalarının okul eğitim standartlarına getirdiği olumlu katkılar.</li> <li>✓ Oklumuzun bulunduğu İlçede çok sayıda Üniversitelerin olması.</li> <li>✓ Öğrenci sayısının az olması ve öğretmenlerin öğrencilerle daha fazla ilgilenebilme imkanının olması</li> </ul>	<ul style="list-style-type: none"> <li>✓ MEB'in desteklediği tüm eğitim proje ve kampanyaları Kalite Güvence Sistemlerinin Geliştirilmesi</li> <li>✓ Hizmetiçi Eğitim İmkanları</li> <li>✓ Sosyal ve Kültürel eğitim ihtiyacı olan çevre sakinleri.</li> <li>✓ Eğitim ve eğitimciye yönelik olumlu yaklaşımlar.</li> <li>✓ Toplam kalite çalışmalarının okul eğitim standartlarına getirdiği olumlu katkılar.</li> <li>✓ Oklumuzun bulunduğu İlçede çok sayıda Üniversitelerin olması.</li> </ul>	<ul style="list-style-type: none"> <li>✓ Eğitime %100 Destek Kampanyası</li> <li>✓ Belediyenin geri dönüşüm, okulun temizliği, bakım ve onarımı konusunda verdiği destekler.</li> <li>✓ Yerel ve ulusal düzeydeki yarışma, turnuva, sportif faaliyetler.</li> <li>✓ Toplam kalite çalışmalarının okul eğitim standartlarına getirdiği olumlu katkılar.</li> <li>✓ Beşiktaş Kaymakamlığı, Beşiktaş Belediyesi, İlçe Milli Eğitim Müdürlüğü ve Muhtarlık ile işbirliği içinde olması</li> </ul>

GZFT		
TEHDİTLER		
Eğitim ve Öğretime Erişim	Eğitim ve Öğretimde Kalite	Kurumsal Kapasitenin Geliştirilmesi
<ul style="list-style-type: none"> <li>✓ İnternet ve Televizyonun (Özellikle TV Dizileri ve bilgisayar oyunlarının) öğrenciler üzerinde olumsuz etkilerinin bulunması.</li> <li>✓ Aile yapısının düzenli olmaması ve parçalanmış aile sayısının fazlalığı</li> <li>✓ Kayıt adresi alanımızdaki maddi durumu iyi olan bazı velilerin çocuklarını özel okullara kaydettirmeleri.</li> <li>✓ Konsolosluk, uluslararası okullara giden veya yurt dışında bulunan sürekli devamsız öğrenciler</li> <li>✓ Öğrenciler arasında komşuluk ve akrabalık ilişkisi içinde olmaları</li> </ul>	<ul style="list-style-type: none"> <li>✓ İnternet ve Televizyonun (Özellikle TV Dizileri ve bilgisayar oyunlarının) öğrenciler üzerinde olumsuz etkilerinin bulunması.</li> <li>✓ Velilerin öğrencilerin eğitime hazır bulunmuşlukları konusunda yetersiz kalmaları</li> <li>✓ Öğrencilerin eğitim materyallerinin önemini kavrayamaması.</li> <li>✓ Velinin çocuğunun eğitimine olan giderleri gereksiz görmesi</li> <li>✓ Velilerin bir üst öğrenime göre ilgi gösterme yerine anlık ilgi anlayışında olmaları.</li> <li>✓ Okulun konumu nedeniyle Öğretmenlerin farklı etkinliğe katılımlarının kısıtlı olması</li> </ul>	<ul style="list-style-type: none"> <li>✓ Okulun önünde yaya geçidi ve trafik lambasının olmaması.</li> <li>✓ Üst bahçenin yeterli güvenliğe sahip olmaması.</li> <li>✓ İnternet ve Televizyonun (Özellikle TV Dizileri ve bilgisayar oyunlarının) öğrenciler üzerinde olumsuz etkilerinin bulunması.</li> <li>✓ Velilerin kültür seviyesinin katılımcılığa katkı sağlamaması</li> <li>✓ Veli yetiştirme tarzının görevlerinden çok haklarını bilen durumda olması</li> <li>✓ Ulaşım nedeni ile farklı uzmanlardan yararlanmanın kısıtlı olması.</li> <li>✓ Okul araç park alanının yetersiz olması sonucu dışa açılımın tam sağlanmaması</li> </ul>

## 2.6. GELİŞİM VE SORUN ALANLARI

### TEMA 1 : EĞİTİM VE ÖĞRETİME ERİŞİM

- ✚ Hie çalışmalarının yeterli olmaması.
- ✚ Toplum hizmeti sayısının az olması.
- ✚ Okulun maddi imkânlarının az olması
- ✚ Okul çevresinde bulunan öğrencilerin yabancı ülke ve/veya özel okulları tercih etmesi
- ✚ İnternet ve Televizyonun (Özellikle TV Dizileri ve bilgisayar oyunlarının) öğrenciler üzerinde olumsuz etkilerinin bulunması.
- ✚ Aile yapısının düzenli olmaması ve parçalanmış aile sayısının fazlalığı
- ✚ Kayıt adresi alanımızdaki maddi durumu iyi olan bazı velilerin çocuklarını özel okullara kaydettirmeleri.
- ✚ Konsolosluk, uluslararası okullara giden veya yurt dışında bulunan sürekli devamsız öğrenciler
- ✚ Öğrenciler arasında komşuluk ve akrabalık ilişkisi içinde olmaları

- ✚ Rehberlik Servisinden yararlanan öğrenci sayısı
- ✚ Hayat Boyu Öğrenme Kapsamında Okulda açılan kurslar
- ✚ Yakın okullara naklin azaltılması
- ✚ Öğrencilere yapılan sağlık taramaları
- ✚ Velilere verilen sağlık seminerleri

## **TEMA 2 : EĞİTİM VE ÖĞRETİMDE KALİTE**

- ✚ Ailelerin öğrencilerin eğitim-öğretim faaliyetlerine yeterli önemi vermemesi
- ✚ Veliler arası demografik farklılıklar olması
- ✚ Okul Veli profilinin düşük olması
- ✚ Öğrencilerin hazır bulunuşluklarının yeterli seviyede olmayışı
- ✚ İnternet ve Televizyonun (Özellikle TV Dizileri ve bilgisayar oyunlarının) öğrenciler üzerinde olumsuz etkilerinin bulunması.

- ✚ Velilerin öğrencilerin eğitime hazır bulunuşlukları konusunda yetersiz kalmaları
- ✚ Öğrencilerin eğitim materyallerinin önemini kavrayamaması.
- ✚ Velinin çocuğunun eğitimine olan giderleri gereksiz görmesi
- ✚ Velilerin bir üst öğrenime göre ilgi gösterme yerine anlık ilgi anlayışında olmaları.
- ✚ Okulun konumu nedeniyle Öğretmenlerin farklı etkinliğe katılımlarının kısıtlı olması
- ✚ Öğretmenlere Yönelik Seminerler
- ✚ Öğretmen veli işbirliği ile yapılan çalışmalar
- ✚ Kadrolu Öğretmenlerin artırılması

## **TEMA 3 : KURUMSAL KAPASİTENİN GELİŞTİRİLMESİ**

- ✚ Okul bahçesinin yetersiz olması
- ✚ Okulun fiziki şartlarının istenilen seviyede olmaması.
- ✚ Bazı branş öğretmenlerinin normunun bulunmaması (Rehber,Din K.,İngilizce)
- ✚ Okul Mali Kaynaklarının yetersiz olması
- ✚ Okulun önünde yaya geçidi ve trafik lambasının olmaması.
- ✚ Üst bahçenin yeterli güvenliğe sahip olmaması.
- ✚ İnternet ve Televizyonun (Özellikle TV Dizileri ve bilgisayar oyunlarının) öğrenciler üzerinde olumsuz etkilerinin bulunması.

- ✚ Velilerin kültür seviyesinin katılımcılığa katkı sağlamaması
- ✚ Veli yetişme tarzının görevlerinden çok haklarını bilen durumda olması
- ✚ Ulaşım nedeni ile farklı uzmanlardan yararlanmanın kısıtlı olması.

- ✚ Okul araç park alanının yetersiz olması sonucu dışa açılımın tam sağlanmaması
- ✚ Kariyer Eğitimleri
- ✚ Genel HİE
- ✚ Personele verilen eğitimler
- ✚ Alt Yapının Geliştirilmesi
- ✚ Bürokrasinin Azaltılması
- ✚ Bütçe Finans Alt Yapı Donanım
- ✚ Öğrenci Meclis Başkanı, Etkinlik Proje
- ✚ Kahvaltı Programı
- ✚ Projelere velileri dahil etme
- ✚ Şeffaflığa muhtaç alanlarının belirlenmesi
- ✚ e-devlet kullanımı
- ✚ Veri toplama çalışmalarının sistematığı
- ✚ Okul Öncesine aday listesinde olanların kaydolması
- ✚ Sınıf aday listesinde olanların kaydolması
- ✚ Rehberlik Servisinden yararlanan öğrenci sayısı
- ✚ Hayat Boyu Öğrenme Kapsamında Okulda açılan kurslar
- ✚ Yakın okullara naklin azaltılması
- ✚ Öğretmenlere Yönelik Seminerler
- ✚ Öğretmen veli işbirliği ile yapılan çalışmalar
- ✚ Öğrencilere yapılan sağlık taramaları
- ✚ Velilere verilen sağlık seminerleri
- ✚ Kadrolu Öğretmenlerin artırılması
- ✚ Kariyer Eğitimleri
- ✚ Genel HİE
- ✚ Personele verilen eğitimler
- ✚ Alt Yapının Geliştirilmesi
- ✚ Bürokrasinin Azaltılması
- ✚ Bütçe Finans Alt Yapı Donanım
- ✚ Öğrenci Meclis Başkanı, Etkinlik Proje
- ✚ Kahvaltı Programı
- ✚ Projelere velileri dahil etme
- ✚ Şeffaflığa muhtaç alanlarının belirlenmesi
- ✚ e-devlet kullanımı

✚ Veri toplama çalışmalarının sistematığı

## 2.7. STRATEJİK PLAN MİMARİSİ

Okulumuzun Yasal Yükümlülüklerinin kaynağı olan mevzuat analizi, üst politika belgeleri, konu ile ilgili yapılan akademik ve bilimsel çalışmaları, Öğretmenler Kurulu Tutanakları paydaşlara yapılan anketler vb. veri toplama çalışmaları sonucu elde edilen sonuçlar dikkate alınarak GZFT analizleri yapılmış buna göre 2015-2015 Stratejik Planının Temel Mimarisi oluşturulmuştur. Geleceğe Yönelim Bölümü bu çerçevede dikkate alınarak yapılandırılmıştır.

### A. STRATEJİK PLAN MİMARİSİ

#### 1. Eğitim ve Öğretime Erişim

##### 1.1. Eğitim ve Öğretime Katılım ve Tamamlama

1.1.1. Okul öncesi eğitimde okullaşma devam ve tamamlama

1.1.2. Zorunlu eğitimde okullaşma, devam ve tamamlama

#### 2. Eğitim ve Öğretimde Kalite

##### 2.1. Öğrenci Başarısı ve Öğrenme Kazanımları

2.1.1. Öğrenci

2.1.2. Öğretmen

2.1.3. Öğretim programları ve materyalleri

2.1.4. Eğitim - öğretim ortamı ve çevresi

2.1.5. Rehberlik

2.1.6. Ölçme ve değerlendirme

##### 2.2. Eğitim ve Öğretim ile İstihdam İlişkisinin Geliştirilmesi

2.2.1. Önceki öğrenmelerin tanınması

#### 3. Kurumsal Kapasite

##### 3.1. Beşeri Altyapı

3.1.1. İnsan kaynakları planlaması

3.1.2. İnsan kaynakları yönetimi

3.1.3. İnsan kaynaklarının eğitimi ve geliştirilmesi

##### 3.2. Fiziki, Mali ve Teknolojik Altyapı

3.2.1. Finansal kaynakların etkin yönetimi

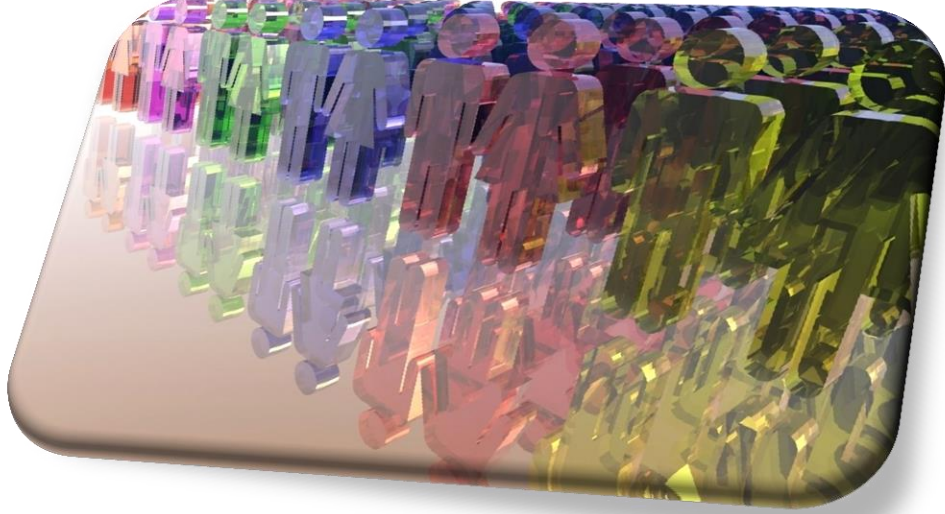
- 3.2.2. Okul bazlı bütçeleme
- 3.2.3. Eğitim tesisleri ve altyapı
- 3.2.4. Donatım

### **3.3. Yönetim ve Organizasyon**

- 3.3.1. Kurumsal yapının iyileştirilmesi
  - 3.3.1.1. Bürokrasinin azaltılması
  - 3.3.1.2. İş analizleri ve iş tanımları
  - 3.3.1.3. Mevzuatın güncellenmesi
- 3.3.2. İzleme ve değerlendirme
- 3.3.3. Avrupa Birliğine uyum ve uluslararasılaşma
- 3.3.4. Sosyal tarafların katılımı ve yönetim
  - 3.3.4.1. Çoğulculuk
  - 3.3.4.2. Katılımcılık
  - 3.3.4.3. Şeffaflık ve hesap verebilirlik
- 3.3.5. Kurumsal iletişim
- 3.3.6. Bilgi Yönetimi
  - 3.3.6.1. Hizmetlerde E-Devlet Kullanımı
  - 3.3.6.2. Elektronik ağ ortamlarının etkinliğinin artırılması
  - 3.3.6.3. Veri toplama ve analiz
  - 3.3.6.4. Veri iletimi ve bilgi paylaşımı

# III. BÖLÜM

## GELECEĞE YÖNELİM



### 3. GELECEĞE YÖNELİM

Okulumuzda her okulda yapılabilecek ama okulumuzda hususi ile uygulanan çalışmalar vardır. Okulumuz hem öğrencinin hem velilerin eğitimlerine önem verilir. Aynı şekilde öğretmenlerimizin gelişimleri de önemlidir. Bunlarla okulumuzda eğitimin istenen seviyede ve daha yüksek şekilde olması amaçlanmaktadır. Bu çalışmaların okul içerisinde yapılmasına önem verilerek Kurum Kültürünün oluşması ve yerleşmesi amaçlanmaktadır.

Bu amaçla öğrenci ve öğretmenlerimizin İstanbul gibi bir yerde eğitime olumlu katkı sağlayacak tüm avantajlardan yararlanmayı amaçlamaktadır. 8 adet üniversitenin olduğu yerleşik halk olarak kültür seviyesinin yüksek olması, modern ve tarihi yapıların iç içe olduğu, bir çok iş kollarının üst düzey yöneticilerinin ve merkezlerinin ilçemizde bulunması değerlendirilebilecek bir avantaj bu anlamda da okulumuz için değerlidir. Okulumuzun değerleri, misyon ve vizyonu belirlenirken bu husus göz önünde bulundurulmuştur.

#### 3.1. MİSYON, VİZYON, TEMEL DEĞERLER

##### MİSYON

*Öğrenmeye tutkulu, Hayata ve olaylara duyarlı,  
Değişime ve gelişime açık, Farklı düşünce ve tarzlara saygılı,  
Kültürel değerlerine bağlı, Estetik değerlere sahip,  
Hedefleri büyük, Paylaşımçı, Erdemli,  
Bireyler yetiştirmek...*

##### VİZYON

*İlkokul denince akla gelen ilk okul olmak...*

##### TEMEL DEĞERLER

*Yaşam Boyu Öğrenme (Öğrenen Okul)  
Ahlaki Erdemler (Erdemli Okul)  
Eğlenerek Öğrenme (Keyifli Okul)*

##### SLOGANIMIZ

*İyilik ve bilgi adımı...*

##### İLKEMİZ

*Bu okula her öğrenci keyifle gelir.*



### 3.2 .STRATEJİK PLAN GENEL TABLOSU

Okulumuzun sorun alanları, öncelikleri ve paydaş beklentileri doğrultusunda Bakanlı tarafından belirlenmiş olan temel yapıdaki üç tema ele alınarak stratejik amaçlar, stratejik hedefler, hedeflerin durum analizleri ve stratejiler oluşturulmuştur. Müdürlüğümüzün 2015-2019 stratejik planındaki temalar:

#### **Stratejik Amaç 1. Eğitim Ve Öğretime Erişimin Artırılması:**

Okul öncesi, ilkokul dönemindeki çocuklar eğitime erişimlerini ve bireysel eğilimleri doğrultusunda eğitimlerini tamamlayabilecekleri uygun ortam ve olanakları sunarak etkin katılımlarını sağlamak.

#### **Stratejik Hedef 1.1 .Eğitim Ve Öğretime Katılım Ve Tamamlama:**

Okul öncesi, ilkokul, eğitim öğretime katılımın artırılması ve tamamlamalarının sağlanması.

#### **Stratejik Amaç 2. Eğitim Ve Öğretime Kalitenin Artırılması:**

Eğitimin okulumuz kademesindeki bireylere yeterliliği kabul görmüş öğretmenlerce en üst seviyede öğrenci kazanımlarını edindirilerek onları gelişmiş öğrenme ortam ve olanaklarının sağlanmasıyla eğitimin kalitesini yükselterek hayata ve üst eğitim kurumlarına hazır, beden, zihin, ahlâk, ruh ve duygu bakımlarından dengeli ve sağlıklı şekilde gelişmiş bir kişiliğe ve karaktere, hür ve bilimsel düşünme gücüne, geniş bir dünya görüşüne sahip, insan haklarına saygılı, topluma karşı sorumluluk duyan; yapıcı, üretici ve verimli kişiler olarak yetiştirmek

#### **Stratejik Hedef 2.1.Öğrenci Başarısı Ve Öğrenme Kazanımları:**

Okulumuzun her kademesindeki öğrencileri hazır oluşluklarını, sağlık durumlarını ve kazanımlarını gözeterek öğretmenlerce uygulanan öğretim programları ve çeşitli materyaller ile eğitim öğretim ortamlarında ölçerek değerlendirmek, izlemek ve rehberlik etmek.

#### **Stratejik Hedef 2.2. Eğitim Ve Öğretim İle İstihdam İlişkisinin Geliştirilmesi:**

Eğitim-öğretim çağı içerisindeki bireyleri bir üst öğrenime ve sonrasında hayata hazırlayarak onları yeteneklerine uygun bir şekilde istihdam etmek.

#### **Stratejik Amaç 3. Kurumsal Kapasitenin Geliştirilmesi:**

Etkililiğin en üst seviyede geliştirilmesi bu şekilde kurumsallaşmanın sağlanması için insan kaynaklarının etkili ve verimli bir şekilde planlanmasını, yönetilmesini, gerekli eğitimlerin verilmesini ve kariyer yönetimi için teşvik ve yönlendirmenin yapılmasını, fiziki

ve mali olanakların etkin dağıtım ve yönetiminin yapılmasını, enformasyon teknolojilerinin maksimum düzeyde kullanımını sağlayarak bürokrasinin mümkün olduğunca azaltılmasını, çoğulcu ve tüm paydaşların katılımının sağlandığı şeffaf bir yönetim anlayışının benimsenmesini sağlamak.

#### **3.5.1.1. Stratejik Hedef 3.1.Beşeri Alt Yapı:**

İnsan kaynaklarının en etkili ve verimli bir şekilde planlanmasını sağlayarak, onların hem mesleki hem sosyal hem de kültürel olarak gelişimlerine katkıda bulunacak faaliyetleri planlayıp düzenlemek.

#### **3.5.1.2. Stratejik Hedef 3.2.Fiziki Ve Mali Alt Yapı:**

Mali kaynakların en etkili ve verimli bir şekilde kullanılmasını sağlayarak bu kaynakların okulun eğitim öğretimi ile gelişiminde azami fayda sağlamak.

#### **3.5.1.3. Stratejik Hedef 3.3.Yönetim Ve Organizasyon:**

Yönetim stratejilerinin çeşitlendirilerek amaç ve hedeflere nasıl ulaşılacağını etkin bilişim sistemlerinin kullanılmasıyla ortaya koyan bir yönetim anlayışının gelişmesini, Eğitim ve Öğretim uygulamalarını destekleyici hizmetlerin verimli, memnuniyet odaklı ve usulüne uygun şekilde yürütülmesini sağlamak.

EĞİTİM VE ÖĞRETİME ERİŞİMİN		EĞİTİM VE ÖĞRETİMDE KALİTENİN		KURUMSAL KAPASİTENİN GELİŞTİRİLMESİ	
AMAÇ		AMAÇ		AMAÇ	
Her bireyin hakkı olan eğitime ekonomik, sosyal, kültürel ve demografik farklılık ve dezavantajlarından etkilenmeksizin eşit ve adil şartlar altında ulaşabilmesi ve bu eğitimi tamamlayabilmesidir.		Kaliteli eğitim ve öğretim: Eğitim ve öğretim kurumlarının mevcut imkânlarının en iyi şekilde kullanılarak her kademedeki bireye ulusal ve uluslararası ölçülerde bilgi, beceri, tutum ve davranışın kazandırılmasıdır.		Kurumsal kapasite geliştirme: Kurumsallaşmanın geliştirilmesi adına kurumun beşerî, fizikî ve mali altyapı süreçlerini tamamlama, yönetim ve organizasyon süreçlerini geliştirme, enformasyon teknolojilerinin kullanımını artırma süreçlerine bütünsel bir yaklaşımdır.	
Hedefler		Hedefler		Hedefler	
1.1. Eğitim ve Öğretim Katılımı	<b>Ait Kurumlar</b>	2.1. Öğrenci Başarı ve Öğrenme Kazanımları	<b>Ait Kurumlar</b>	3.1. Beşerî Alt Yapı	<b>Ait Kurumlar</b>
	1.1.1. Okul öncesi eğitimde okula gitme		1. Öğrenci		3.1.1. İnsan kaynakları planlaması
	1.1.2. İlkokul da okula gitme		1. Hazır okuy 2. Sağlık 3. Erken çocukluk eğitimi 4. Kazanımlar		3.1.1.1. Öğretmen 3.1.1.2. Yönetici 3.1.1.4. Diğer Eğitim Personeli (Memur, Hizmetli)
	1.1.2.1. Öğrenci sayısının okula kaydolması		2. Öğretmen 3. Öğretim Programları ve Materyalleri 4. Eğitim - Öğretim Ortamı ve Çevresi 6. Rehberlik 7. Ölçme ve Değerlendirme 8. İzleme ve Değerlendirme		3.1.2. İnsan kaynakları yönetimi 3.1.3. İş analizleri ve iş tanımları 3.1.4. İnsan kaynaklarının eğitimi ve geliştirilmesi 3.1.5. Karrier yönetimi
	1.1.5. Özel eğitime erişim		2.2. Eğitim ve Öğretim ile İlgili İhtiyaçların Geliştirilmesi		3.2. Fizikî ve Mali Alt Yapı
	Hayat boyu öğrenmeye	2.2.1. Bir Üst Öğrenime Hazırlama 2.2.2. Hayata ve İşbirliğine Hazırlama 2.2.3. Akreditasyon	1. Okul bazlı bütçeleme ve finansal kaynakların etkin dağıtımını 2. Eğitim tesisleri ve alt yapı 3. Donatım		
1.2. Eğitim ve Öğretimi Tamamlama		2.3. Yabancı Dil ve Hareketlilik		3.3. Yönetim ve Organizasyon	1. Kurumsal yapının iyileştirilmesi 2. Bürokrasinin azaltılması 3. Performans yönetim sistemi 4. Sosyal tarafların katılımı ve yönetimi
	1.2.1.1. Okul Öncesi ve İlkokula devam			3.3.7. Kurumsal Rehberlik ve Denetim	1. Çoğulculuk 2. Katılımcılık - Öğrenci - Aile - Çalışanlar - Sosyal paydaşlar ve sektör 3. Şeffaflık ve hesap verebilirlik
				3.4. Enformasyon Teknolojilerinin kullanımının artırılması	1. e-Devlet kapasitesinin artırılması 2. Elektronik araç ortamlarının etkinliğinin artırılması 3. Elektronik veri toplama ve analiz 4. Elektronik veri iletimi ve bilgi paylaşımı

### 3.3. STRATEJİK AMAÇ, HEDEF VE TEDBİRLER

#### 3.3.EĞİTİM VE ÖĞRETİME ERİŞİM

##### 3.3.1. Stratejik amaç 1 :

Okul öncesi, ilkokul dönemindeki bireylerin eğitime erişimlerini ve bireysel eğilimleri doğrultusunda eğitimlerini tamamlayabilecekleri uygun ortam ve olanakları sunarak etkin katılımlarını sağlamak.

##### 3.3.1.1. Stratejik Hedef :Eğitim Ve Öğretime Katılım Ve Tamamlama

Örgün eğitimin Okul öncesi ve ilkokul kademelerinde bireylerin eğitim öğretime katılımın artırılması ve tamamlamalarının sağlanması.

##### Hedefin Mevcut Durumu

Amacımız okullaşma oranını kayıt döneminde okulumuz aday kayda düşen öğrencilerin okulumuza kaydını %80'e çıkarmaktır. Ailelerle yapılacak görüşmeler ve bilgilendirmeler sonucunda bu oranların dönem sonuna kadar makul oranlarda arttırılması planlanmaktadır. Okul Öncesi ve İlkokul okullaşma oranları önceki yıllara uygun bir seyir içindedir.

Okulumuza kaydolun öğrencilerin öğrenimlerini tamamlayarak bir üst öğrenime geçme konularında bir sıkıntı yaşanmamakta, devamsızlık problemi görülmemektedir.

Tablo 10: Eğitim Öğretime Erişim Performans Göstergeleri

PERFORMANS GÖSTERGESİ	ALT KIRILIM	İLGİLİ BÖLÜM	MEVCUT DURUM	HEDEF				
				2015	2016	2017	2018	2019
PG.1.1.1: İlkokul birinci sınıf öğrencilerinden en az bir yıl okul öncesi eğitim almış olanların oranı	Okul öncesi	Okul Yönetimi	80	83	85	88	93	95
PG.1.1.2: Örgün Eğitimde Net Okullaşma Oranı (%)	İlkokul	Okul Yönetimi	100	100	100	100	100	100
PG.1.1.3: Özel eğitime yönlendirilen bireylerin yönlendirildikleri eğitime erişim oranı (%)	Okul öncesi, İlkokul	Özel Eğitim ve Rehberlik	100	100	100	100	100	100
PG.1.1.4: 18 yas üstü okumaz yazmaz Sayısı/Oranı	Hayat Boyu Öğrenme	Okul Yönetimi ve İlgili	2	100	100	100	100	100
PG.1.1.5: Örgün eğitimde 20 gün ve üzeri devamsız öğrenci oranı	İlkokul	Eğitim Öğretim Bölümleri	4	3	2	2	1	0

**Tablo 11: Eğitim Öğretime Erişim Tedbirler**

	<b>TEDBİRLER</b>	<b>SORUMLU BİRİM</b>
1.	Öğrencilerin sosyal, zihinsel, duygusal ve fiziksel gelişimine katkı sağlayan okul öncesi eğitim çağında olan öğrencilerin veli görüşmeleri yoluyla okullaşmasını sağlamak,	Okul Yönetimi
2.	Okul öncesi eğitimde okullaşma oranını arttırmak amacıyla okul öncesi eğitimin çocuklara katkıları ve okul öncesi eğitim içeriği hakkında bilgilendirme amaçlı el broşürleri dağıtılacaktır.	Okul Yönetimi
3.	Okullaşma oranlarının artırılması konusunda velilere yönelik bilgilendirici toplantılar yapılacaktır.	Okul Yönetimi
4.	Devam ve erişimle ilgili ilçe durum raporlarının düzenli periyotlar halinde hazırlanarak değerlendirmeler yapılacaktır.	Okul Yönetimi
5.	Okul terk oranlarını azaltmak amacıyla okula 10 gün ve üzeri devamsızlığı bulunan ve okul terk ihtimali bulunan öğrencilerin velileriyle görüşülecektir.	Okul Yönetimi
6.	Sürekli devamsız öğrencilerin velileriyle görüşülerek bu öğrenciler yeniden örgün öğretim içine alınmaya çalışılacaktır.	Okul Yönetimi

### **3.4. EĞİTİM VE ÖĞRETİME KALİTENİN ARTIRILMASI**

#### **3.4.1. Stratejik Amaç 2 :**

Okulumuzda eğitimin her kademesindeki bireylere öğretmenlerce en üst seviyede öğrenci kazanımlarını edindirilerek onları gelişmiş öğrenme ortam ve olanaklarının sağlanmasıyla eğitimin kalitesini yükselterek hayata ve üst eğitim kurumlarına hazır, beden, zihin, ahlâk, ruh ve duygu bakımlarından dengeli ve sağlıklı şekilde gelişmiş bir kişiliğe ve karaktere, hür ve bilimsel düşünme gücüne, geniş bir dünya görüşüne sahip, insan haklarına saygılı, topluma karşı sorumluluk duyan; yapıcı, üretici ve verimli kişiler olarak yetiştirmek

##### **3.4.1.1. Stratejik Hedef: Öğrenci Başarısı ve Öğrenme Kazanımları:**

Eğitimin her kademesindeki öğrencileri hazır oluşluklarını, sağlık durumlarını ve kazanımlarını gözeterak yeterliliği kabul görmüş öğretmenlerce uygulanan geçişliliğe imkân sunan öğretim programları ve çeşitli materyaller ile eğitim öğretim ortamlarında ölçerek değerlendirmek, izlemek ve rehberlik etmek.

**Tablo 12: Eğitim Ve Öğretime Kalitenin Artırılması Performans Göstergeleri**

PERFORMANS GÖSTERGESİ	ALT KIRILIM	İLGİLİ BÖLÜM	MEVCUT DURUM	HEDEF				
				2015	2016	2017	2018	2019
PG.2.1.1: Bir eğitim ve öğretim yılı içerisinde sanat, bilim, kültür ve spor alanlarından birinde en az bir faaliyete katılan öğrenci oranı (%)	İlkokul	Okul Yönetimi	10	10	15	20	25	30
PG.2.1.2: Yeni öğretim programları, materyaller metot ve teknikler ile ilgili olarak yapılan seminer, kurs vb etkinliklere katılan öğretmen oranı(%)	İlkokul	Okul Yönetimi, Okul Aile Birliği	65	68	70	75	80	83
PG.2.1.3: Beyaz Bayraklı okul/kurum Oranı (%)	İlkokul	Okul Yönetimi	18,2	18,2	18,2	18,2	18,2	18,2
PG.2.1.4: Sivil Savunma Planı güncellenen okul/kurum oranı (%)	İlkokul	Okul Yönetimi	100%	100%	100%	100%	100%	100%
PG.2.1.5: Takdir veya teşekkür belgesi alan öğrenci oranı (%)	İlkokul	Öğretmenler	85	88	88	90	91	92
PG.2.1.6: Öğrenci Başına okunan kitap sayısı	İlkokul	Öğretmenler	10	13	15	20	25	28

### Hedefin Mevcut Durumu

Okul başarılarına göz atıldığında başarılı olduğu görülmektedir. Ancak daha iyi olabilmesi için öğrenci başarısını arttırmaya yönelik eğitimi destekleme ve yetiştirme kulüp/kurs sayısının artırılması planlanmaktadır.

Okulumuz düzenlenen sportif, kültürel, sosyal ve bilimsel aktivitelerin artırılması planlanmaktadır.

Beyaz Bayrak projesiyle okulumuzun öğrencilerimiz için daha temiz ve kalite standartlarına uygun mekânlar haline getirilmesi sağlanmaktadır.

Değerler eğitimi projesi öğrencilerimizin kültürümüz için önemli ve kazanılması gereken değerlerinin devam ettirilebilmesi için oldukça önemlidir. Buna katılımın artırılması için en iyi değerler eğiti örneklerinin sergilenerek sağlanmaktadır.

**Tablo 13: Eğitim Ve Öğretime Kalitenin Artırılması Tedbirler**

	<b>TEDBİRLER</b>	<b>SORUMLU BİRİM</b>
1.	Okulumuzda sportif ve kültürel faaliyetler arttırılacaktır.	Okul Yönetimi
2.	Müsabakalarda, turnuvalarda ve değişik faaliyetlerde derece yapan öğrencilerin gereğince ödüllendirilmesi sağlanarak motivasyon ve ileriki yıllardaki katılım arttırılacaktır.	Okul Yönetimi
3.	Kültürel ve sportif faaliyetler ile değişik seminer ve etkinliklere katılan öğrencilerin aynı öğretmenler gibi sertifika verilmesi yoluyla da ödüllendirilecektir.	Okul Yönetimi
4.	Öğrencilerin kişisel gelişiminde önemli bir yeri olan Değerler Eğitiminin ilçe genelinde farklı, etkili ve geniş sosyal yarar sağlaması amacıyla “Değerler Eğitimi Sergisi” faaliyeti düzenlenecektir.	Ar-GE Birimi
5.	Her yıl yapılan rutin aşılamalara ek olarak geniş taramaların yapılması sağlanacaktır. Düzenli aralıklarla genel sağlık taramasının yapılabilmesi sağlanacaktır.	Ar-GE Birimi
6.	Her yıl yapılan sınav/yarışma vb. çalışmaların istatistikleri ile ilçemiz istatistikleri karşılaştırılarak değerlendirme yapılacak	Okul Yönetimi
7.	Öğrencilerin bilişsel eksikliklerini tamamlama ve akademik başarı ve yeteneklerini arttırmak amaçlı okullarımızda kulüp açılması sağlanacaktır.	Öğretmenler Kurulu
8.	Eğitimde teknoloji kullanımının arttırılmasına yönelik teşvik ve bilgilendirme faaliyetleri yapılacak.	Okul Yönetimi
9.	Eğitimin her kademesinde rehberlik çalışmalarına ağırlık verilerek öğrencilerin kendi ilgi ve yeteneklerine göre erken yaşlarda yönlendirilmeleri sağlanacak	Rehberlik Servisi
10.	Eğitimin her kademesinde öğrencilere verimli/etkili ders çalışma seminerleri ile rehberlik çalışmaları yapılacak	Okul Yönetimi
11.	Sosyal, kültürel, sanatsal, bilimsel ve sportif alanlarda düzenlenen etkinlikleri sayısı arttırılacak	Okul Yönetimi
12.	Birebir rehberlik faaliyetleri kapsamında akran koçluğu ve öğretmen koçluğu çalışması yapılacak	Öğretmenler Kurulu
13.	Öğretmenlerin mesleki gelişimlerini arttırmaya yönelik paydaşlar ile işbirliğine gidilecek ( STK lar , Üniversiteler... )	Okul Yönetimi

### 3.5. KURUMSAL KAPASİTENİN GELİŞTİRİLMESİ

#### 3.5.1. Stratejik Amaç 3:

Okulumuzda kurumsallaşmanın en üst seviyede geliştirilmesi için insan kaynaklarının etkili ve verimli bir şekilde planlanmasını, yönetilmesini, gerekli eğitimlerin verilmesini ve kariyer yönetimi için teşvik ve yönlendirmenin yapılmasını, fiziki ve mali olanakların etkin dağıtım ve yönetiminin yapılmasını, enformasyon teknolojilerinin maksimum düzeyde kullanımını sağlayarak bürokrasinin mümkün olduğunca azaltılmasını, katılımıcılığın sağlandığı şeffaf bir yönetim anlayışı sağlamak.

#### 3.5.1.1. Stratejik Hedef : Beşeri Alt Yapı

İnsan kaynaklarının en etkili ve verimli bir şekilde planlanmasını sağlayarak, onların hem mesleki hem sosyal hem de kültürel olarak gelişimlerine katkıda bulunacak faaliyetleri planlayıp düzenlemek.

Tablo 14: Kurumsal Kapasitenin Geliştirilmesi Performans Göstergeleri

PERFORMANS GÖSTERGESİ	İLGİLİ BÖLÜM	MEVCUT DURUM	HEDEF				
			2015	2016	2017	2018	2019
PG.3.1.1: Öğretmen başına düşen öğrenci sayısı	Okul Yönetimi	80	83	85	88	93	95
PG.3.1.2: Öğretmen norm kadro doluluk oranı (%)	Okul Yönetimi	75	75	100	100	100	100
PG.3.1.3: Personel	Okul Yönetimi	70	70	85	85	85	85
PG.3.1.4: Asil yönetici sayısının toplam yönetici sayısına oranı (%)	Okul Yönetimi	100	100	100	100	100	100
PG.3.1.5: Eğitimde Teknoloji Kullanma Kursu alan öğretmen oranı (%)	Okul Yönetimi	85	85	100	100	100	100
PG.3.1.6: Personel başına yıllık hizmet içi eğitim süresi (saat)	Okul Yönetimi	60	60	90	90	120	120
PG.3.1.7: Lisansüstü eğitimini tamamlayan personel oranı (%)	Okul Yönetimi	30	30	40	40	50	50

#### Hedefin Mevcut Durumu

Okulumuz Müdür ve Müdür yardımcısı farklı alanlarda yüksek lisanslarını tamamlamışlar ve bunu işleyişe bir katkı olarak sunmaktadırlar. Okulumuzun küçük bir bölge okulu olması nedeniyle başta öğretmen olmak üzere personel sayısının az olması ve bu nedenler öğretmen/personel niteliğindeki değişikliklerin hızlı olmamasına sebep olmaktadır.



Buna ek olarak var olan idareci, öğretmen ve yardımcı personelimizin kariyer planlamasında kişisel gelişimlerine katkıda bulunacak faaliyetler desteklenmektedir. Yüksek lisans yapan personel sayısının artırılması eğitim öğretimin kalitesinin artırılması açısından da oldukça önem taşımaktadır. Bunun için de eğitim öğretim çalışanlarının kariyer planlamalarında rehberlik edebilecek faaliyetler düzenlenecektir ve hâlihazırda var olan imkanlar konusunda bilgilendirileceklerdir.

Kendi alanlarında başarılı öğretmen ve idarecilerin başarıları verilecek belgelerle motive edilecek ve başarı gösterdikleri faaliyet ve projeleri okulumuz internet sitesinde duyurulacaktır.

**Tablo 15: Kurumsal Kapasitenin Geliştirilmesi Performans Tedbirler**

	<b>TEDBİRLER</b>	<b>SORUMLU BİRİM</b>
1.	Görevinde başarı sağlayan, enformasyon teknolojilerini etkili bir şekilde kullanan personelin ödüllendirilmesi sağlanacaktır.	Okul Yönetimi, Öğretmenler
2.	Okulumuzda görev yapan öğretmen, personel ve yöneticilerin birbirleriyle iletişimin güçlendirilmesi için yapılan etkinliklerin niteliği ve sayısı artırılabacaktır.	Okul Yönetimi, Öğretmenler
3.	Seminer çalışmalar her yıl olduğu gibi öğretmenlerimizin özgün çalışmaları olarak derlenip kitap haline getirilecektir.	Okul Yönetimi, Öğretmenler
4.	Kendi alanlarında veya herhangi bir alanda başarılı olmuş öğretmenlerin etkinlik ve ürünlerinin Okulumuz internet sitesi aracılığıyla duyurulması sağlanacaktır.	Okul Yönetimi, Öğretmenler

### **3.5.1.2. Stratejik Hedef : Fiziki Ve Mali Alt Yapı**

Mali kaynakların en etkili ve verimli bir şekilde kullanılmasını sağlayarak bu kaynakların kurumlar arasında adaletli olarak dağıtılmasını sağlamak.

**Tablo 16: Fiziki Ve Mali Alt Yapı Performans Göstergeleri**

PERFORMANS GÖSTERGESİ	İLGİLİ BÖLÜM	MEVCUT DURUM	HEDEF				
			2015	2016	2017	2018	2019
PG.3.2.1: Tüm kademelerde yeni yapılan derslik oranı (%)	Okul Yönetimi	80	83	85	88	93	95
PG.3.2.2: Derslik Başına Düşen Öğrenci Sayısı	Okul Yönetimi	19	20	21	22	23	25
PG.3.2.3: Deprem tahkikatı sonucu güçlendirilme gerekliliği tespit edilen eğitim binalarından güçlendirilmesi yapılanların oranı (%)	Okul Yönetimi	100	100	100	100	100	100
PG.3.2.4: Bakım ve onarımları yapılan okul ve kurum oranı (%)	Okul Yönetimi	100	100	100	100	100	100
PG.3.2.5: Konferans salonu olan okul oranı (%)	Okul Yönetimi	100	100	100	100	100	100
PG.3.2.6: Kütüphanesi olan okul oranı (%)	Okul Yönetimi	100	100	100	100	100	100
PG.3.2.7: Tahsis edilen bütçe ödeneğinin talep edilen ödeneye oranı (%)	Okul Yönetimi	30	30	100	100	100	100
PG.3.2.8: İnternet altyapısı, tablet ve etkileşimli tahta kurulumu tamamlanan okul oranı (%) ( İnternet Altyapısı hariç )	Okul Yönetimi	100	100	100	100	100	100

### Hedefin Mevcut Durumu

Okulumuzda eğitim öğretimin çağın gereklerine uygun bir şekilde yürütülebilmesi için gerekli altyapının tesis edilmiş olması oldukça önemlidir. Okulumuzun çağın gereklerine uyum sağlayabilmesi için fiziki imkanlarının ve donatımlarının yapılması için daha fazla mali kaynak oluşturmak için her türlü imkan kullanılacaktır. Buna katkıda bulunabilmek için sadece devlet katkısı değil bağışçı ve hayırseverlerin katkısı da önemlidir. Özellikle mahalle eşrafının desteği sağlanmaya çalışılacaktır. Fatih projesi kapsamında donatımı yapılan okullarda da gerekli bilgilendirmeler ve teknolojik alt yapı oluşturulmaya çalışılmıştır.

Yine bu kapsamda okullarda Kütüphane zenginleştirme çalışmasına ve verimli bir şekilde kullanılmasına devam edilecektir.

**Tablo 17: Fiziki Ve Mali Alt Yapı Performans Tedbirler**

	TEDBİRLER	SORUMLU BİRİM
1.	Mali katkıda bulunabilecek dış paydaşlarla görüşmeler düzenlenerek STK, gönüllüler, bağışçılar, yerel yönetim işbirliği ile fiziki altyapıyı ve eğitim öğretim ortamlarını güçlendirici destekler sağlanacaktır.	Okul Aile Birliği
2.	İlkokul ve ortaokulların düzenledikleri okul aile birliği toplantılarına İlçe Milli Eğitim Müdürlüğünden yetkililerin de katılması sağlanacaktır.	Okul Aile Birliği
3.	Okulumuzda yardım yapmak isteyenler tespit edilerek destek konusunda özendirilmeleri sağlanacaktır.	Okul Aile Birliği
4.	Bahçe düzenlemesi güncel eğitim yaklaşımları ve teknolojileri doğrultusunda yeniden düzenlenecektir.	Okul Aile Birliği
5.	Okul kütüphaneleri Z-Kütüphane tasarımları ve içerikleri doğrultusunda yeniden düzenlenecektir.	Okul Aile Birliği
6.	Ayrıca okul kütüphanelerinin bilimsel tasnif metotlarına uygun olarak düzenlenmesi sağlanacaktır.	Okul Aile Birliği

### 3.5.1.3. Stratejik Hedef : Yönetim Ve Organizasyon

Yönetim stratejilerinin çeşitlendirilerek amaç ve hedeflere nasıl ulaşılabileceğini etkin bilişim sistemlerinin kullanılmasıyla ortaya koyan bir yönetim anlayışının gelişmesini, Eğitim ve Öğretim uygulamalarını destekleyici hizmetlerin verimli, memnuniyet odaklı ve usulüne uygun şekilde yürütülmesini sağlamak.

**Tablo 18: Yönetim Ve Organizasyon Performans Göstergeleri**

PERFORMANS GÖSTERGESİ	İLGİLİ BÖLÜM	MEVCUT DURUM	HEDEF				
			2015	2016	2017	2018	2019
PG.3.3.1: Bimerden yapılan şikayet sayısı	Okul Yönetimi	0	0	0	0	0	0
PG.3.3.2: Alo 147'den yapılan şik. Sayısı	Okul Yönetimi, Öğretmen	2	2	0	0	0	0
PG.3.3.3: Kurumla ilgili medyada çıkan haber sayısı	Okul Yönetimi	15	15	15	18	20	25
PG.3.3.4: Maarif müfettişleri tarafından denetimi oranı (%)	Okul Yönetimi	100	100	100	100	100	100
PG.3.3.5: Rehberlik ve denetim bildirimlerin uygulanma oranı (%)	Okul Yönetimi	100	100	100	100	100	100
PG.3.3.6: Kadın yönetici sayısının toplam yönetici sayısına oranı (%)	Okul Yönetimi	50	50	50	50	50	50
PG.3.3.7: Kurumun WEB sitesinden yapılan haber sayısı	Okul Yönetimi	10	12	15	20	30	40
PG.3.3.8: Kurumun WEB sitesinin ziyaret edilme sayısı	Okul Yönetimi	35	45	300	500	700	800
PG.3.3.9: Kurumun WEB sitesinden yapılan duyuru sayısı	Okul Yönetimi	5	5	8	15	19	24
PG.3.3.10: Müdürlüğümüz hizmetlerinin elektronik ortamda sunulma oranı (%)	Okul Yönetimi	100	100	100	100	100	100

## Hedefin Mevcut Durumu

Eđitim ieriđinin đrenci ve velilerimizin ihtiyalarına ynelik hazırlanması iin eđitim dnyası iřbirliđinin sađlanması olduka nemlidir. Bu nedenle okulumuzun trne gre diđer ilköđretim/ilkokullarla beraber ortak projeler yapılmaktadır. En son 2014-2015 yılında ilemizde bulunan 11 ilkokul ile okulumuz koordinatrlđnde proje ve alıřmalar yapılmıřtır.

Okulumuz olarak paydařların ihtiyaları ve grřlerine nem vermekteyiz.

Eđitim ynetiminin diđer nemli bir alanı olan kurumsal rehberlik ve řeffaf bir ynetim anlayıřı iinde yrtlmektedir. Bu nedenler denetimler okulumuz iin bir fırsat olarak grlmektedir.

Ayrıca kurumsal kapasitenin arttırılması ve verilen hizmetlerin daha koordine bir řekilde yrtlebilmesi iin diđer paydařlarla iletiřim ve etkileřim halinde olmak nemli grlmektedir.

Eđitim ve đretim teknolojilerinde ađın gerektirdiđi teknolojik geliřmeleri yakından takip eden okulumuzda bilgi ve iletiřim teknolojisi altyapısında eksiklik bulunmamaktadır.

đretmenler arası ve velilerle iletiřimde ađın imknlarından yararlanılmakta zellikle hızlılıđı ve ulařılabilirliđi aısından sosyal medya olumlu anlamda deđerlendirilmektedir.

**Tablo 19: Ynetim Ve Organizasyon Tedbirler**

	TEDBİRLER	SORUMLU BİRİM
1.	Okul đretmenler ve zmre toplantılarının nitelikli olmasına devam edilmesi sađlanacaktır.	Okul Ynetimi
2.	Sınav ve diđer deđerlendirme analizleri ıkarılarak okul bařarısı verilerle ortaya konacak ve gelecek yıl hedefleri deđerlendirilecektir.	Okul Ynetimi
3.	Dıř paydařlarla stratejik ortaklıklar kurulması amacıyla toplantılar dzenlenecek ve protokoller yapılacaktır.	Okul Ynetimi
4.	Kurumsal ve idari kapasitenin arttırılmasına ynelik dzenli aralıklarla kurum ii verimli alıřma anketi dzenlenecektir.	Okul Ynetimi
5.	Kurum alıřmalarının deđerlendirilmesi ve eksiklerin ortaya konularak en kısa srede dzeltilebilmesi iin belirli periyotlarla deđerlendirme toplantıları dzenlemeye devam edilecektir.	Okul Ynetimi
9.	Standart istatistiki formlar hazırlanarak bunların Stratejik Plan izleme ařamalarında kullanılacak .	Okul Ynetimi
10.	Kurum ii ve kurumlar arası iletiřim de kullanılan yazıřma programlarının kullanımının etkinliđinin arttırılması iin personelin hizmetii eđitim almaları sađlanacak	Okul Ynetimi

# BÖLÜM IV

## MALİYETLENDİRME



#### 4. MALİYETLENDİRME

Stratejik Planın temel amacı mali kontrolün sağlanarak kaynakların etkili kullanımının sağlanmasıdır. Bunun yapılabilmesi için planlı çalışma kapsamında faaliyet gündemine alınan etkinliklerin ortaya konulmasının ardından maliyetlendirmeye geçilmesi gerekmektedir.

Maliyetlendirme ve etkinliklerin planlanması karşılıklı kontrol ile mümkün olmaktadır. Aksi takdirde plan gerçekçi olmayacaktır. Zira kaynakların ortaya konulmadan etkinliğin planlamak mümkün olmadığı gibi etkinlikler, faaliyetler tespit edilmeden ne kadar bir kaynak ihtiyacı olacağı da öngörülemez.

Bu nedenle okulumuzun hem mevzuattan kaynaklanan faaliyetlerini ortaya koymak hem de bu faaliyetleri için gerekli olan mali durumun ortaya konulması gerekmektedir. Aşağıdaki tablolarda faaliyetlerin ve bunların maliyetlendirilmesi ile ilgili tablolar yer almaktadır.

**Tablo 20: 2015-2019 Stratejik Planı Faaliyet/Proje Maliyetlendirme Tablosu**

STRATEJİK AMAÇLAR	STRATEJİK HEDEFLER	2015	2016	2017	2018	2019
STRATEJİK AMAÇ 1	STRATEJİK HEDEF 1.1	2.000,00 TL	2.100,00 TL	2.200,00 TL	2.300,00 TL	2.400,00 TL
STRATEJİK AMAÇ 2	STRATEJİK HEDEF 2.1	3.000,00 TL	3.000,00 TL	3.000,00 TL	3.000,00 TL	3.000,00 TL
	STRATEJİK HEDEF2.2	2.250,00 TL	2.250,00 TL	2.250,00 TL	2.500,00 TL	2.250,00 TL
STRATEJİK AMAÇ 3	STRATEJİK HEDEF 3.1	3.000,00 TL	3.000,00 TL	3.000,00 TL	3.000,00 TL	3.100,00 TL
	STRATEJİK HEDEF 3.2	3.000,00 TL	3.000,00 TL	3.000,00 TL	3.000,00 TL	3.500,00 TL
	STRATEJİK HEDEF3.3	2.000,00 TL	2.000,00 TL	2.000,00 TL	2.000,00 TL	2.000,00 TL
	STRATEJİK HEDEF 3.4	5.000,00 TL	5.000,00 TL	5.000,00 TL	5.000,00 TL	5.000,00 TL
TOPLAM BÜTÇE		<b>20.250,00 TL</b>	<b>20.350,00 TL</b>	<b>20.450,00 TL</b>	<b>20.800,00 TL</b>	<b>21.250,00 TL</b>

**Tablo 21: 2015-2019 Stratejik Planı Harcama Birimleri 5 Yıllık Tahmini Gelirler Tablosu**

Gelir Türü	2015	2016	2017	2018	2019
Kantin	2.552,00 TL	3.050,00 TL	3.500,00 TL	4.000,00 TL	4.500,00 TL
Veli Bağışı	4.323,30 TL	4.500,00 TL	4.400,00 TL	4.400,00 TL	4.400,00 TL
Kulüp Geliri	4.293,70 TL	0,00 TL	4.500,00 TL	4.600,00 TL	4.700,00 TL
OAB Orgnz	9.766,00 TL	4.500,00 TL	5.300,00 TL	5.400,00 TL	5.600,00 TL
İl/İlçe MEM	3.000,00 TL	0,00 TL	0,00 TL	0,00 TL	0,00 TL
<b>GENEL</b>	<b>23.935,00 TL</b>	<b>12.050,00 TL</b>	<b>17.700,00 TL</b>	<b>18.400,00 TL</b>	<b>19.200,00 TL</b>
<b>TOPLAM</b>	<b>23.935,00 TL</b>	<b>12.050,00 TL</b>	<b>17.700,00 TL</b>	<b>18.400,00 TL</b>	<b>19.200,00 TL</b>

**BÖLÜM V**

**İZLEME ve**  
**DEĞERLENDİRME**



### 5.1. 2010-2014 STRATEJİK PLANIN DEĞERLENDİRMESİ

Aşağıdaki konularda önemli iyileşmelerin sağlandığı görülmüştür. 2010-2014 Stratejik Planının ilk olması nedeniyle, gerek hazırlayan ekip gerekse istenen plan arasında farklılıklar oluşmuştur. Ancak planın hazırlanmasının amaç Kamu Maliyesine düzene sokmak ve planlı çalışmayı amaçlaması açısından bir sonraki plan olan 2015-2019 planının her açıdan daha gerçekçi olmasını amaçlamıştır.

Aşağıdaki konularda geliştirilmesi gereken öncelikli alanlar tespit edilmiştir.

Okulumuzda eğitim öğretimin kalitesinin yükseltilmesi amaçlanmıştır. Özellikle 2010-2014 Planının ü. Yılı İlköğretim Okulu olarak geçtiği için burada öğrencilerimizin şimdiki TEOG dönemin Seviye Belirleme Sınavlarında (SBS) her yıl artış gözlemlenmiş, bu çerçevede yerleştirilen Anadolu Liselerin sayısal ve niteliksel artışlar gözlemlenmiştir.

### 5.2. 2015-2019 STRATEJİK PLANI İZLEME VE DEĞERLENDİRME MODELİ

5018 sayılı Kamu Mali Yönetimi ve Kontrol Kanununun amaçlarından eğitim kurumu açısından en önemli tarafı eğitim kalitesinin erişilebilirliğinin artması bunun yanında çalışan niteliğinin, okulun kurumsal kullanım kapasitesinin artırılmasıdır.

Bunu paydaşların katılımı, şeffaflık ve verimlilik açısından değerlendirmeye açık bulundurmak amaçlanmaktadır.

Bu çerçevede müdürlüğümüz 2015-2019 Stratejik Planı İzleme ve Değerlendirme Modeli'nin çerçevesini;

1. 2015-2019 Stratejik Planı ve performans programlarında yer alan performans göstergelerinin gerçekleşme durumlarının tespit edilmesi,
2. Performans göstergelerinin gerçekleşme durumlarının hedeflerle kıyaslanması,
3. Sonuçların raporlanması ve paydaşlarla paylaşımı,
4. Gerekli tedbirlerin alınması süreçleri oluşturmaktadır.

Stratejik planın uygulanma sürecinde, sistemli bir şekilde izlenmesi ve uygulanan stratejik planın amaç ve hedeflere ne derece ulaştığının belirlenmesi gerekmektedir.



Stratejik planda yer alan performans göstergeleri, planın izleme ve deęerlendirmesini kolaylařtırmakla birlikte süreç ierisinde geliřtirilebilir performans göstergeleri de ortaya ıkabileceęinden izleme ve deęerlendirmenin daha genel bir bakıř aısıyla yapılması gerekli grlmektedir.

Hazırlanacak yıllık performans programları ve bu programların dnemsel deęerlendirme sonuları ile Stratejik Planın izleme ve deęerlendirme sreci daha gereki sonulara ulařtırılacaktır.

Bunun yanı sıra stratejik planda yer alan performans göstergeleri izleme ve deęerlendirmeye kaynaklık edecektir. Performans hedeflerine ulařılıp ulařılmadıęı performans gstergesi izleme formu kullanılarak tespit edilip, varsa hedeften sapma analizleri yapılacak ve ilgili blmlerin iyileřtirme nerileri alınacaktır. İzleme ve deęerlendirme sonrasında yapıcı nlemler alınarak sonular yine ilgili ve sorumlu birimlerle paylařılacaktır. İzleme deęerlendirme altı aylık periyotlarla yapılacaktır.

İzleme, stratejik plan uygulamasının sistematik olarak takip edilmesi ve raporlanmasıdır.

Deęerlendirme ise, uygulama sonularının ama ve hedeflere kıyasla llmesi ve sz konusu ama ve hedeflerin tutarlılık ve uygunluęunun analizidir.

İzleme, ynetime yardımcı olan sistemli bir faaliyetdir. Raporlama izleme faaliyetinin temel aracıdır. İzleme raporları objektif olmalıdır. İlerleme saęlanan alanlar yanında, ilerleme saęlanamayan konular da rapor edilmelidir.

Mdrlęmzde izleme ve deęerlendirme srecinde;

- Ne Yaptık?
- Bařardıęımızı Nasıl Anlarız?
- Uygulama Ne Kadar Etkili Oluyor?
- Neler Deęiřtirilmelidir?
- Gzden Kaanlar Nelerdir?

Sorularının cevapları aranacaktır. lemedięimiz bir řeyi denetleyemez ve ynetemeyiz. Bu nedenle planlama srecinde hedeflerimizin ve performans gstergelerimizin llebilir olmasına zen gsterdik.

Tablo 22: Örnek İzleme Ve Değerlendirme Formu

<b>Performans Göstergesi No</b>	<b>PG.1.1.1</b>																								
<b>Tema Adı</b>	<b>EĞİTİM VE ÖĞRETİME ERİŞİMİN ARTIRILMASI:</b>																								
<b>Stratejik Amaç</b>	Fırsat ve imkân eşitliği ilkesi doğrultusunda dezavantajlı gruplara pozitif ayrımcılık yaparak; eğitimin tüm kademelerindeki bireylerin; temel, kişisel, sosyal, kültürel ve mesleki gelişimlerini gerçekleştirmek amacıyla eğitime katılımlarını ve tamamlamalarını, öğrenim çağı dışındaki bireylerin ise hayat boyu öğrenmeye katılımlarını artırmak																								
<b>Performans Göstergesinin Adı</b>	Okul Öncesi Eğitimde Okullaşma Oranı																								
<b>Performans Göstergesi Sahibi</b>	Temel Eğitim Bölümü																								
<b>Ölçüm Sıklığı</b>	ALTI AY					Ölçü Birimi : %																			
	2015	2016	2017	2018	2019	<table border="1"> <caption>Bar Chart Data: Okul Öncesi Eğitimde Okullaşma Oranı (%)</caption> <thead> <tr> <th>Yıl</th> <th>Oran (%)</th> </tr> </thead> <tbody> <tr> <td>2015</td> <td>50</td> </tr> <tr> <td>2016</td> <td>55</td> </tr> <tr> <td>2017</td> <td>60</td> </tr> <tr> <td>2018</td> <td>65</td> </tr> <tr> <td>2019</td> <td>65</td> </tr> </tbody> </table>								Yıl	Oran (%)	2015	50	2016	55	2017	60	2018	65	2019	65
Yıl	Oran (%)																								
2015	50																								
2016	55																								
2017	60																								
2018	65																								
2019	65																								
<b>Hedef</b>																									
<b>Gerçekleşen</b>																									
<b>% Sapma</b>																									
<b>2015</b>																									
	Ocak	Şubat	Mart	Nisan	Mayıs	Haziran	Temmuz	Ağustos	Eylül	Ekim	Kasım	Aralık	Yıl Ortalama												
<b>Hedef</b>																									
<b>Gerçekleşen</b>																									
<b>% Sapma</b>																									
<b>HEDEFTEN SAPMA ANALİZİ</b>																									
<b>İYİLEŞTİRME ÖNERİSİ</b>																									